

# Meer WAARD!

**Hoe kunnen we de boer helpen? De boer als trotse beheerder van ons landschap. Hoe kunnen we die trots een nieuwe impuls geven, zodat het een gezamenlijke trots wordt van boer en burger? Er onderlinge waardering ontstaat op basis van een landschap met meerwaarde in de Alblasserwaard-Vijfheerenlanden (A5H)?**

Het huidige landschap van A5H wordt gekenmerkt door openheid, water, molens, weilanden, koeien, melk en kaas, maar ook boomgaarden, populieren en knotwilgen aan lange linten die alles met elkaar verbinden. Dit typisch Hollandse landschap piept en knarst in zijn voegen; bodemdaling door oxidatie van het veen, een watersysteem dat tegen zijn grenzen aanloopt en de doorontwikkeling van de landbouw die om principiële keuzes vraagt. Niet alles kan meer overal.

In ons handelingsperspectief richting een weerbare en volhoudbare toekomst zetten we de bodem centraal. Een vitale en gezonde bodem als basis voor de doordringende stem van het water in tijden van klimaatverandering en een rendabel, circulair landgebruik. De bodem van A5H is rijk en uniek met een complete gradiënt van klei naar veen en zandige donken. Die verscheidenheid in de ondergrond geeft richting aan de ontwikkeling van een toekomstbestendig watersysteem. Een watersysteem dat meebeweegt met de seizoenen op basis van het principe 'vasthouden als het kan en pas uitslaan als het moet'. De stem van het water wordt een roep om het vasthouden van gebiedseigen zoetwater van goede kwaliteit; belangrijk om bodemdaling te beperken en perioden van grote droogte te overbruggen. Het water stuurt op zijn beurt het circulair landgebruik. Willen we echt substantieel water kunnen vasthouden dan zullen we de sponswerking van de bodem in ere moeten herstellen. Dit betekent zompigheid in de vorm van uitgestrekte hooilanden in de Binnenwaard die langzaam opdrogen richting de zomer en grootschalige broekbossen rondom de Zouwe, op de grens van Waard en Heerenland.

Circulair landgebruik betekent denken in gemeenschappelijke waarden. Hoe kunnen we boer, burger en keten veel dichterbij elkaar brengen, zodat er onderling begrip, maar ook onderling verdienvermogen ontstaat? Dit betekent meer verwevenheid tussen sectoren, samenwerking tussen bedrijven, verknopen van opgaves en het betrekken van de inwoners. Twee regionale landbouwsystemen 'voeden' de **Stedenband** in ons perspectief, waarbij de Alblas en de Giessen elk een eigen rol en een eigen identiteit hebben, voortkomend vanuit de specifieke bodemopbouw, de cultuurhistorie en een duurzaam watersysteem.

De **Binnenwaard** - met daarin de Alblas als blauwe rijgdraad, versterkt door een tussenboezem als 'ventiel' in het watersysteem - is het domein van de 'grutto-boer'. Het hoge grondwaterpeil beperkt de bodemdaling, vermindert de CO<sub>2</sub>-uitstoot en kruidenrijke graslanden (met klaver en andere vlinderbloemigen) leggen stikstof vast in de bodem. Uitgestrekte hooilanden en plas-dras vormen de basis voor één van de grootste aaneengesloten weidevogelgebieden van Nederland. Een belangrijk onderdeel van deze natuurinclusieve wijze van weidebouw is de omgang met mest. Het type koe wordt aangepast naar kleinere en lichtere soorten, die zoveel mogelijk weidegang hebben en in de winter een plek hebben in de strooiselstal. Het strooisel wordt aangevuld met riet, wilg en lisdodde uit natte, omringende natuurgebieden als de Donkse laagten. Door extensieve beweiding in combinatie met een moderne potstal ontstaat er een primaire scheiding van 'poep en pies' waardoor het ontstaan van ammoniak drastisch wordt teruggebracht en het toevoegen van kunstmest vermindert. De ruigemest wordt in het voorjaar op het land gebracht. De boer krijgt - binnen grenzen - ruimte voor peilbeheer op perceelniveau. Een nieuw molenlandschap kan ontstaan met Bosman-molentjes op het land voor peilbeheersing en 'Groninger' houten windmolens voor de eigen energiewinning op het erf. De overdekte opslag van ruigemest kan door de composterende werking gebruikt worden als aanvullende warmtebron. Een coöperatie van boeren is eigenaar van de regionale melkfabriek in Bleskensgraaf die gruttomelk én bodemdalingskaas verkoopt.

De **Zouwespons** - met daarin de Zouwe en de Giessen als blauwe rijgdraden - is het domein van de 'bosboer' en de 'waterboer'. De Zouwespons met broekbossen en rabatbossen wordt dooraderd met een netwerk van natte haarvaten, zorgt voor aanvulling van het grondwater en beweegt mee met de seizoenen. Verschillende typen bosbouw komen in het ruim 5000 ha grote gebied voor en versterken elkaar; productiebossen met snelgroeiend hout als populier en es voor houtbouw (CLT), agroforestry, voedselbossen en boskamers met fruitbomen. De Zouwespons is één groot nat boslaboratorium met verschillende peilen en maaiveldhoogten, waarbij onderzocht wordt hoe bos als bouw materiaal, als voedsel en als zoetwaterbuffer kan functioneren.

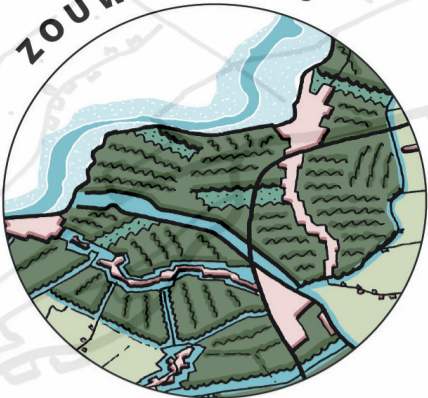
De A27 is als een parkway door dit nieuwe landschap, met een reeks van belevingen; een keuzemenu voor boer en burger. Door de ontwikkeling van de Binnenwaard en de Zouwespons als bufferzones kunnen Natura 2000 gebieden zich ontwikkelen tot robuuste Natura 2050 gebieden. Er ontstaat een veelkleurig, meerwaardig landschap met geleidelijke, vloeiende overgangen en een grote, recreatieve betekenis.



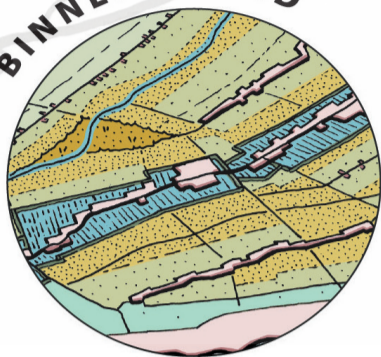
Huidige dorpsentree van Bleskensgraaf vanuit het zuidwesten; het hart van de Binnenwaard

# Meer WAARD!

ZOUWE SPONS



BINNENWAARD



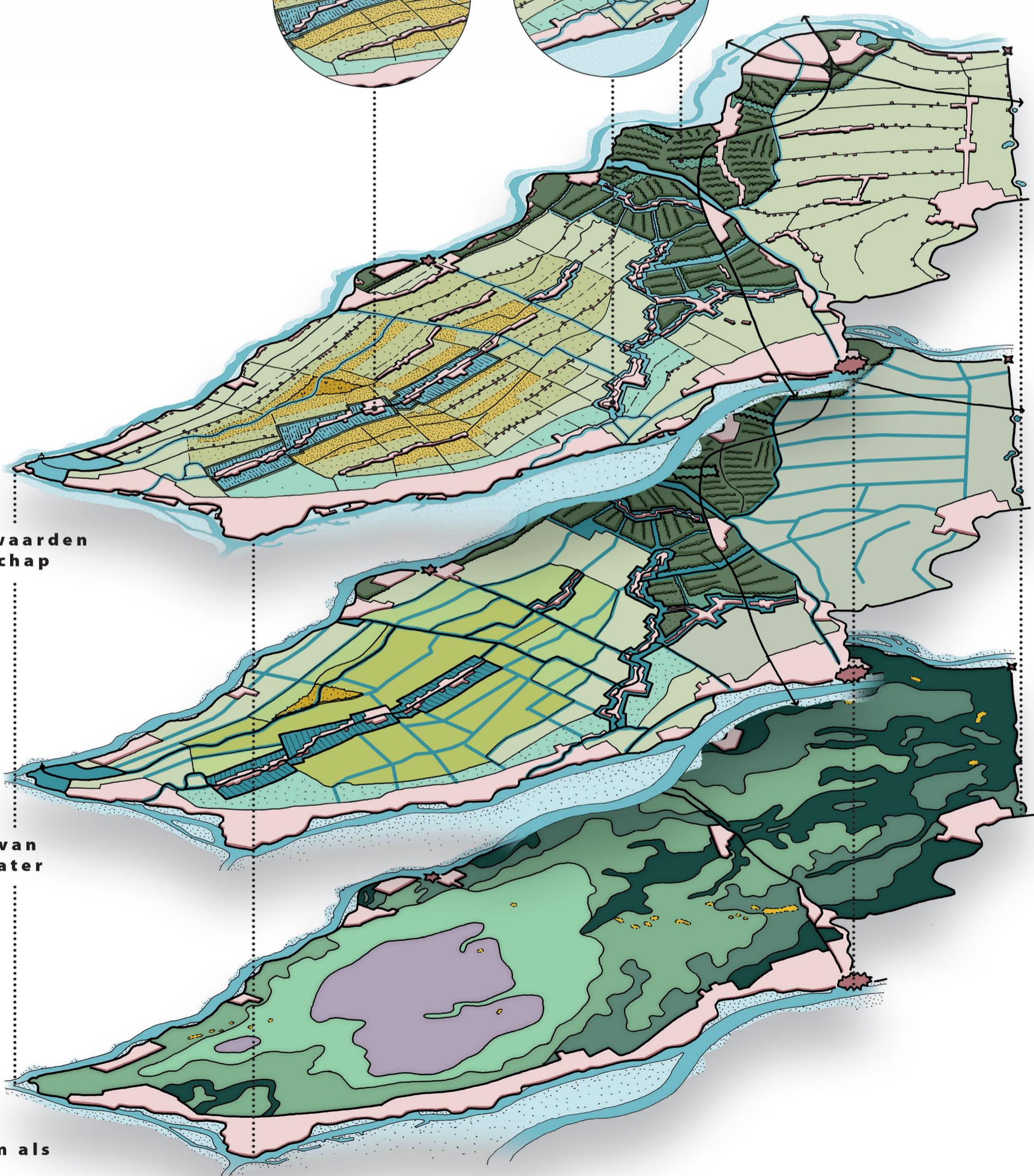
STEDENBAND



Meerwaarden  
landschap

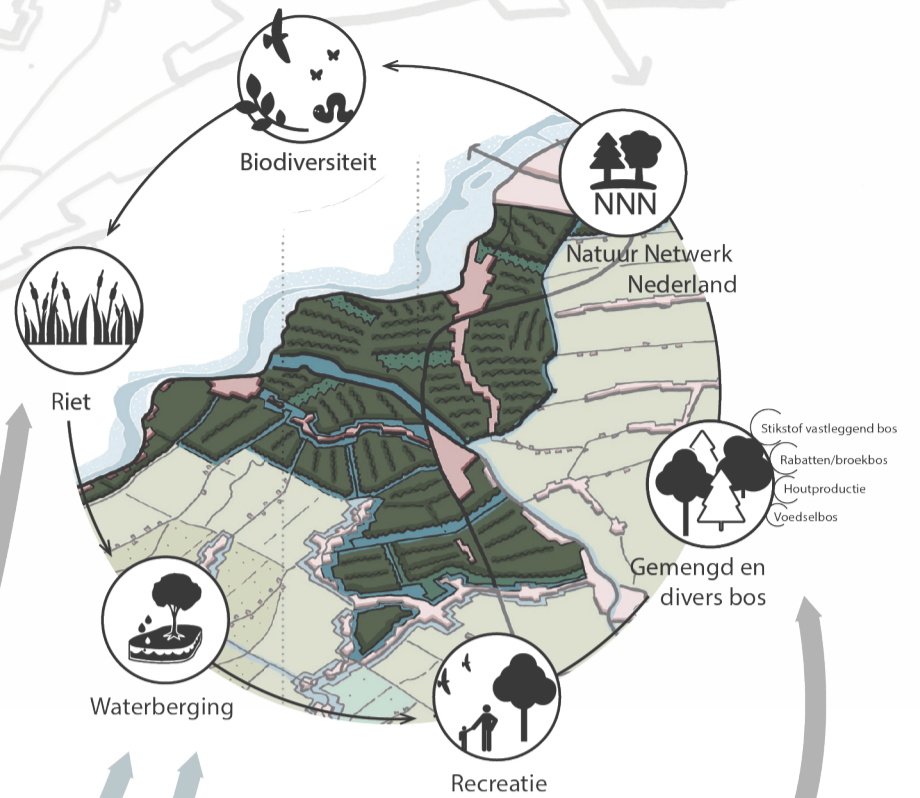
Stem van  
het water

Bodem als  
basis

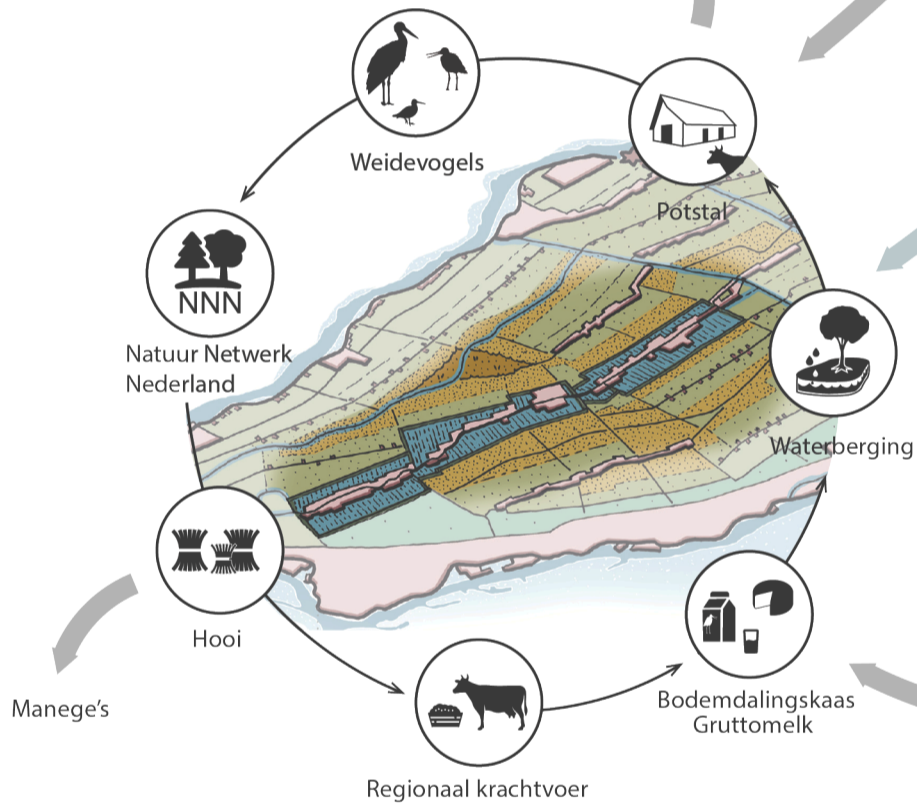


# Meer WAARD!

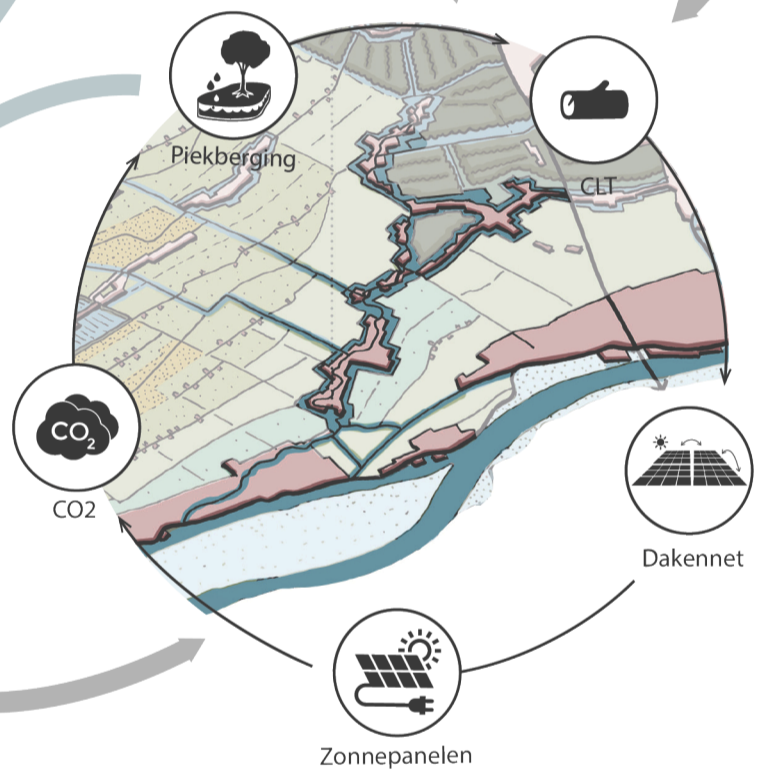
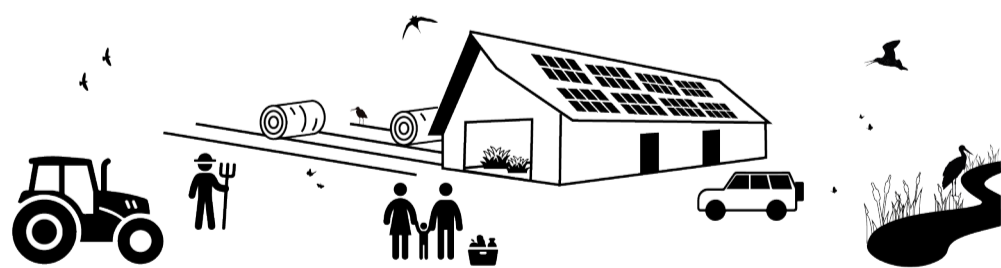
## Kringloop Zouwespons



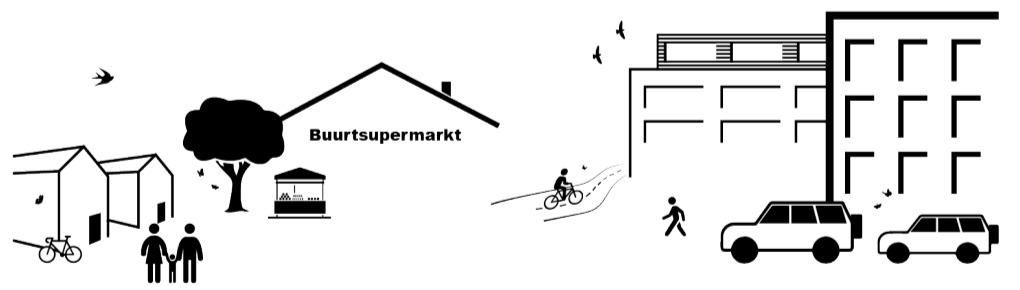
## Biodiversiteit



## Kringloop Binnenwaard



## Kringloop Stedenband



## Governance

Hoe krijgen we de juiste boer op de juiste plaats in het landschap van de MeerWaard? En hoe organiseren we een langdurige betrokkenheid van de burger? Om met de eerste vraag te beginnen; een grondbank, gekoppeld aan een ruilverkaveling 2.0 lijkt een geschikt instrument om verder te onderzoeken. Kunnen we een grondbank koppelen aan een koolstofbank, gevoed door vermeden en vastgelegde CO2-uitstoot uit Binnenwaard en Zouwespons? Kunnen we een grondbank koppelen aan een stikstofbank? Complementair hieraan is het idee van een coöperatief grondbeleggingsfonds. Dit fonds koppelt jonge boeren aan boerenbedrijven die hun activiteiten willen staken. Dit kan mogelijk ook in samenwerking met externe financiers. Een denkbaar voorbeeld is Shell die uitstootrechten wil kopen door CO2 op te slaan in de grond.

Biodiversiteit is ons inziens gekoppeld aan boerendiversiteit. Juist een landschap met een breed palet aan agrarische bedrijfssystemen, van gruttoeboer tot bosboer leidt tot een aantrekkelijk landschap voor boer en burger.

Die burger kan actief participeren in de MeerWaard. Omwonenden kunnen profiteren van korte ketens, van grond tot mond. Ouders kunnen voor hun kinderen een 'duurzame zilvervlootrekning' openen door een stuk bosgebied in de Zouwespons aan te kopen. Hoe hoger de bomen, hoe groter het huis voor de kinderen. Woningbouwvereniging FIEN uit Giessendam kan hierin een stimulerende rol spelen door CLT-bouw tot standaard te verheffen voor hun woningbouwopgave (nader te onderzoeken). Tenslotte is de rol van het waterschap cruciaal. Het waterschap wordt een klimaatschap met een brede regierol, niet alleen dienend, maar bovenal leidend in een weerbare en volhoudbare toekomst voor Alblasserwaard-Vijheerenlanden.