

GROENE HART VISIE

informerend, inspirerend, opiniërend

Thema: water en bodem sturend

De toekomst van het **Groene Hart**

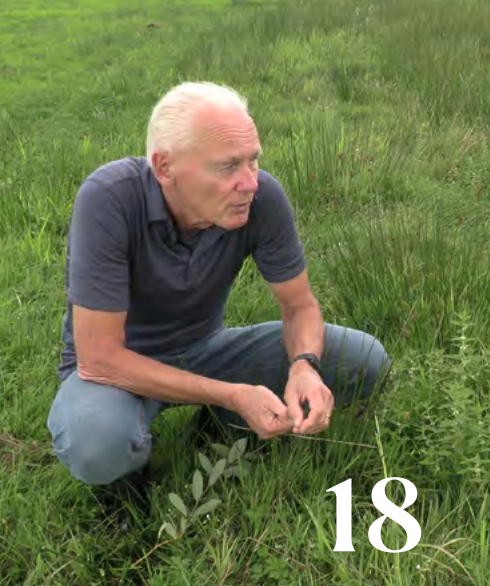
Bert de Groot, Paul Plambeek en
Peter de Ruyter aan het woord

Boeren op hoogwater

Bodemstijging

Hoe simpel kan het zijn?





In deze editie

[Van de hoofdredacteur](#)

[Toekomstperspectieven voor het Groene Hart](#)
'Op de oude voet doorgaan houden we niet lang meer vol'

[Waterbergingsgebieden in het Groene Hart:](#)
bescherming én verrijking

[Coriene en Mattias Verhoef over boeren op hoog water:](#)
Van koemanagement naar landmanagement

[Inspirerend waterbeheer](#) (video)

[Colofon](#)



VAN DE HOOFDREDACTEUR

Er zullen maar weinig mensen gelijk een beeld hebben bij het thema 'Water en bodem sturend', dat als thema voor dit eerste e-magazine over het Groene Hart is gekozen. Het is het leidende principe dat de Rijksoverheid heeft uitgeroepen voor alle ruimtelijke plannen die de komende jaren worden uitgerold.

In het eerste artikel blikken waterschapsbestuurder Bert de Groot en de landschapsarchitecten Paul Plambeek en Peter de Ruyter ver vooruit, met dit adagium als leidraad. Wat blijft er over van het Groene Hart en zullen er nog koeien in de wei staan?

Veehouders Mattias en Coriene Verhoef uit Brandwijk vertellen over hun ervaringen met boeren op hoog water. En is de bodemdaling zelfs om te zetten naar een bodemstijging? Cranberryteler Bart Crouwers vertelt hierover in een video. Het principe dat water en bodem bepalend is voor alle ontwikkelingen in het Groene Hart, is eigenlijk altijd al zo geweest en is met de klimaatveranderingen actueler dan ooit. Het leeft al enkele decennia bij de waterschappen, zoals blijkt uit de verschillende waterbergingsgebieden die zijn gerealiseerd en niet

alleen veiligheid, maar ook een grote verrijking voor mens en natuur heeft gebracht.

Het is natuurlijk onmogelijk om het thema in één nummer van alle kanten te belichten. Ieder nummer heeft een eigen thema, bijvoorbeeld landschap, natuur, energietransitie, de transitie in de landbouw. Het eerstvolgende nummer zal gaan over woningbouw.

Joke Stoop

Hoofdredacteur
van dit nummer

Toekomstperspectieven voor het Groene Hart

‘Op de oude voet doorgaan *houden we niet lang meer vol*’

‘NEDERLAND WAS
KAMPIONEN WATER
AFVOEREN, MAAR
MOET NU KAMPIONEN
WATER VASTHOUDEN
WORDEN.’

Gaan rampen met water en bodem de toekomst van het Groene Hart bepalen? Of kunnen we ons op tijd aan de onafwendbare veranderingen in het watersysteem aanpassen? Meer wateropvang, differentiatie in het landgebruik, creatief ondernemerschap en ruimte voor eigen initiatieven zijn de sleutelwoorden in een gesprek met hoogheemraad Bert de Groot en landschapsarchitecten Paul Plambeek en Peter de Ruyter.

INTERVIEW: BART CROUWELS EN JOKE STOOP

Landschapsarchitect Paul Plambeck (PP) is geboren en getogen in het Groene Hart en woont in Gouda. Hij ontwikkelde in 2018 het toekomstperspectief Groene Hart 2050. Daarin is met het watersysteem als sturend instrument voor alle bodemsoorten de bandbreedte aan mogelijke landschapsvormen inzichtelijk gemaakt en vertaald in verschillende scenario's. De afgelopen jaren ontwikkelde hij met overheden, grondeigenaren en ondernemers gebiedsvisies en regionale ruimtelijke strategieën, zoals de *Klimaatvisie 2050* voor het Hoogheemraadschap van Rijnland en het perspectief *Westeinderscheg MRA* voor Noord-Holland. Recent maakte hij een 'nul-scenario' voor het Hoogheemraadschap Hollands Noorderkwartier om te bepalen wat er gebeurt als er niet wordt ingegrepen.



Hoogheemraad Bert de Groot (BdG) woont al zijn hele leven in het Groene Hart en heeft er dertig jaar een biologisch melkveebedrijf gerund dat zijn zoon inmiddels heeft overgenomen. Bert heeft veel gedaan aan agrarisch natuurbeheer. Sinds 2015 zit hij in het bestuur van het Hoogheemraadschap De Stichtse Rijnlanden. Daar wordt de laatste jaren de urgentie om te sturen vanuit water en bodem sterk gevoeld.

Landschapsarchitect Peter de Ruyter (PdR) is geboren en getogen in Boskoop, midden in het Groene Hart. Na zijn studie voerde hij opdrachten uit voor de gemeente Leeuwarden en de provincie Friesland. Over de toekomst van het Friese landschap schreef hij in 2016 het boek *Vloeiend Landschap*. In 2020 is daaraan een extra hoofdstuk toegevoegd over de uitkomsten van 'het Veenatelier', waarin integraal is gekeken naar de bodemdalingsproblematiek in combinatie met het watersysteem. Verder werkte Peter in 2022 mee aan de *Visie klimaatbestendige veenlandschappen* van de Coalitie Natuurlijke Klimaatbuffers, waarin de overgangen naar Natura 2000-gebieden een belangrijke rol spelen.

Hoe ziet het Groene Hart er volgens u over honderd jaar uit? **BdG:** 'Als ik naar de geschiedenis kijk, dan zijn grote veranderingen in een gebied of een landschap altijd veroorzaakt door heftige gebeurtenissen. Ik ben bang dat er binnen nu en vijftig jaar door de klimaatverandering ergens een ramp met water gebeurt in het Groene Hart waardoor een heel diepe polder zoals de Haarlemmermeer onder water komt te staan. Maar zolang dat niet gebeurt, verwacht ik geen omslag in het denken. Dan gaan we gewoon op de oude voet verder en sturen de waterschappen een beetje bij. Maar door de enorme droge en natte periodes die we nu hebben, houden we dat niet lang meer vol. We gaan ons realiseren dat het echt anders moet.'

EEN SOORT MOZAÏEKLANDSCHAP

PdR: 'Het Groene Hart is nu erg uniform. In de toekomst moet het veel gedifferentieerder worden; een soort mozaïeklandschap. Bepaalde overgangsgebieden, bijvoorbeeld rond de Nieuwkoopse Plassen, kunnen veel kleinschaliger worden. Daar heb je nu een abrupte overgang door de ruilverkaveling die gericht was op zoveel mogelijk productie tegen zo

laag mogelijke kosten. Door die rationalisatie van het landschap is alles veel meer op elkaar gaan lijken. Maar als je nauwkeurig kijkt naar de ondergrond, dan zie je juist grote verschillen. In de Alblasserwaard heb je bijvoorbeeld een veenkussen bij Brandwijk dat nu door bodemdaling het laagste gedeelte is. Daaromheen ligt klei op veen richting de oeverwallen van de omringende rivieren. Na de Tweede Wereldoorlog zijn daar door de ruilverkaveling overal, op gelijke afstanden, boerderijlinten gekomen en ervaar je die verschillen in de ondergrond niet meer.



< Op diverse plekken in Nederland krijgen de natuurwaarden een forse impuls door vasthouden van regenwater en het verhogen van de grondwaterstand, zoals hier met hergroei van hoogveen in de Engbertsdijkvenen (Ov).

> Bert de Groot



Daar liggen echt grote kansen om meer te differentiëren in landgebruik en de CO2-uitstoot te verlagen. Zoals de diepste delen van het landschap vernatten, ook om water te kunnen vasthouden ter overbrugging van droge periodes. We zijn in Nederland altijd kampioen water afvoeren geweest en moeten nu kampioen water vasthouden worden. Kortom veel meer ruimte maken voor water, plas-dras en natuurlijke oevers, en meebewegen met de seizoenen. We moeten in onze peilbesluiten meer rekening gaan houden met de grotere extremen in het weer en met het onverwachte karakter daarvan. Dat zijn we een beetje verleerd met onze vaste winter- en zomerpeilen.'

PP: 'Als je de differentiatie van het gebied die al in de bodem zit, vertaalt naar je manier van handelen, krijg je automatisch ander waterbeheer en ander landgebruik. Anderzijds kijk ik kritisch naar de manier waarop wij omgaan met de discussies over de toekomst van dit soort veengebieden en van het landelijk gebied in het algemeen. Daarin moeten we steeds meer vraagstukken tegelijk oplossen: bodemdegradatie en -daling, stikstofproblematiek in de landbouw, CO2-emissie, biodiversiteit, voedselproductie, circulair werken, energietransitie en woningbouw.'

Misschien moeten we leren kiezen en prioriteiten stellen. Willen we in strijd met de bodemdegradatie en -daling de bodem niet verder laten zakken met het oog op de zeespiegelstijging? Of gaat het juist om minder CO2-emissies, het oplossen van de stikstofproblematiek en de beschikbaarheid van land voor het opwekken van energie en de bouw van woningen? De sleutel ligt uiteraard in een integrale benadering want met van alles een beetje doen ga je het niet redden. Ik vind dat we ook als landschapsarchitecten nog steeds te makkelijk praten over andermans

gronden. Aan de gebiedstafels met ondernemers heb ik gemerkt dat de bereidheid om te transformeren best groot is omdat zij nu al tegen bepaalde obstakels aanlopen waardoor hun bedrijfsvoering economisch niet meer haalbaar is. Voor een lonkend toekomstperspectief moet veel scherper gedefinieerd worden wat daarvoor moet gebeuren en hoe.'

Hoe verhoudt het sturen vanuit water en bodem zich volgens u tot andere maatschappelijke discussies, bijvoorbeeld over woningbouw in het Groene Hart? **BdG:** 'Als de bevolking blijft groeien zoals nu neemt de druk om toch meer huizen in het westen neer te zetten toe. Dan wordt het meer een parklandschap met Herenboeren-achtige systemen. De landbouw beslaat nu nog twee derde van het oppervlak van het Groene Hart, maar wordt dan totaal ongeschikt aan de andere menselijke behoeften.'

PP: 'Het sturen vanuit bodem en water betekent dat je het hele systeem baseert op de bodem als conditie waarbij je rekening moet houden met een watersysteem dat onderhevig is aan de grillen van het klimaat. Kortom: meer differentiatie in de landschapsstructuren, meer kleinschaligheid en adaptief landgebruik.'

BdG: ‘Maar bij veel kleinschaligheid denk ik dat de weidevogels het over honderd jaar wel heel moeilijk hebben.’

PP: ‘Klopt, die houden daar niet van. Dus als we de weidevogels een optimale plek willen geven, moeten we een bepaalde vorm van agrarisch grondgebruik in stand houden.’

PdR: ‘Voor weidevogels is juist die openheid van het landschap weer heel belangrijk. Maar het Groene Hart is natuurlijk best groot en heeft veel potentie om juist ruimte te geven aan differentiatie. De Alblasserwaard is echt anders dan de Krimpenerwaard, de Vechtplassen of de Haarlemmermeer.

We hebben nu heel andere maatschappelijke doelstellingen dan tijdens de naoorlogse ruilverkavelingen. Toen was het motto “nooit meer honger” en werd de Alblasserwaard na de ruilverkaveling van 20.000 hectare ‘het grootste weiland van West-Europa’ genoemd.’

BdG: ‘Ik ben het er mee eens dat we teveel van hetzelfde gemaakt hebben. Het is nu de kunst om zelfvoorzienend qua water te worden. Dat is op dit moment niet economisch, maar dat zou het best kunnen worden als er ‘s zomers gewoon geen zoet water meer komt voor de gewassen. Je ziet in Boskoop en op Texel al experimenten met eigen zoet water in de ondergrond. Ik denk dat wij over tien, twintig jaar ook zomers hebben waarin het waterschap moet zeggen: “Er is gewoon geen zoet water, dus u krijgt het niet of u krijgt brak water.” Dat kantelpunt in het omgaan met het waterpeil gaan we bereiken. En er kan vaak meer dan je denkt als je rekening houdt met het watersysteem. We zien nu dat er naast die vroegere agrarische bebouwing veel mooie nieuwe huizen komen. Die mensen gaan ook een stempel drukken op het gebruik van het land, want die vinden er iets van als een agrariër vaak met zo’n grote trekker langsendert. Daardoor gaan de agrariërs zich aanpassen, anders wonen ze niet lekker meer.’

Bert: ‘Ik denk dat wij over tien, twintig jaar ook zomers hebben waarin het waterschap moet zeggen: “Er is geen water, dus u krijgt het niet of u krijgt brak water.”’

RUILVERKAVELING 2.0

BdG: ‘Ik denk dat het agrarisch gebruik sowieso extensiever gaat worden, om te beginnen in de schillen rond de Natura 2000-gebieden waar dat wettelijk verplicht wordt. Maar ook in de veenweidegebieden. Ik merk dat veel agrariërs best willen veranderen, maar ook een toekomst willen hebben en berekenen hoe dat kan. Als je veranderingen wilt, moet je wel zorgen dat ondernemers daar economisch mee uit kunnen komen. In het Groene Hart doet een ondernemer van oudsher wat er mogelijk is en wat het meeste opbrengt. Daarnaast gaan veranderingen vaak per generatie. Een melkveehouder wordt niet zomaar bollenteler, maar zijn opvolger misschien wel. Een melkveehouder die er een stukje recreatie bij gaat doen, heeft vaak een zoon of dochter die zegt: “Ja, dat

koeien melken is wel leuk, maar recreatie vind ik eigenlijk leuker.” Zo gaat het ook met natuurbeheer. Daarom moet ook het overheidsbeleid niet te snel willen gaan.’

PdR: ‘Ik denk wel dat de overheid meer zou moeten sturen. Ik noem dat wel eens ‘ruilverkaveling 2.0’: een soort nieuwe herindeling van het landelijk gebied waarbij je groepen boeren stimuleert om aan natuurbeheer te doen. Nu zie je vaak drie boeren naast elkaar van wie de eerste voor de wereldmarkt wil produceren, de tweede biologisch wil worden en de derde wil stoppen. Maar als je robuuste weidevogelgebieden wilt, heb je een soort coalitie van boeren nodig die samen zo’n gebied gaat beheren met dezelfde bedrijfsstrategie. Je zou dat bedrijfsmodel wat meer moeten kunnen sturen, zodat je groepen boeren krijgt die hetzelfde idee hebben over de toekomst.’



> Bert de Groot en Peter de Ruyter in gesprek

Wil je grutto's kunnen behouden, dan heb je volgens het Aanvalsplan Grutto oppervlaktes nodig van meer dan duizend hectare. Nu zie je toch vaak postzegeltjes die verdwijnen zo gauw ze op de grondmarkt komen. Daarom denk ik dat de overheid daar tussen moet gaan zitten, bijvoorbeeld met een groundbank of een gebiedsfonds. Zodat de overheid een rol heeft als gronden vrijkomen zodra boeren gaan stoppen of verplaatsen. Met water en bodem als leidraad kan je dan herbestemmen richting het bedrijfstype dat op die plek wenselijk is'.

Ben je dan niet erg top-down bezig? *PdR:* 'Ja, maar je moet ook echt vanuit een hoger schaalniveau, op gebiedsniveau, gaan zeggen waar meer ruimte voor water moet komen. Dat betekent dan automatisch hogere grondwaterstanden en extensievere vormen van boeren. Dan ga je per regio bekijken hoe je dat kunt uitwerken voor vijftig of honderd jaar. En dan ontdek je welke boeren dat zien zitten en welke boeren liever naar een ander gebied gaan.'

GRENZEN AAN DE TECHNIEK

BdG: 'Ik denk dat over dertig, veertig jaar 's zomers het water in de Rijn en de Maas gewoon op is. Dan krijgen we in heel Midden-Europa een korte, droge zomer, met een Rijn-aanvoer in Lobith van 100 kubieke meter per seconde, terwijl we nu al bij 700

Peter: 'Ik denk wel dat de overheid meer zou moeten sturen.'



<< In de toekomst wordt water niet meer zo snel afgevoerd en blijft het water langer op het land staan.

< Tureluur

zeggen dat de Rijnwand gaat verzilten.'

PP: 'In onze studie van Laag Holland ontlokte het onderzoeksresultaat bij gebiedsbeheerders de reactie dat bepaalde droogmakerijen niet meer voor een langere periode in stand kunnen worden gehouden. De bodem degradeert tot landbouwkundig niet waardevol, zakt onder het niveau van de gemalen en kwelstromen nemen toe. Dat is het eerlijke technische verhaal waardoor agrariërs meer moeten gaan kijken naar wat er vanuit de natuurlijke conditie met alle grillen zou passen en welke

ondernemerskwaliteiten daarvoor nodig zijn.'

BdG: 'Van oudsher moest een ondernemer ook zelf actie ondernemen, want overheden deden heel weinig. In het veenland was er eerst akkerbouw totdat het te nat werd en alle oogsten mislukten. Maar het gras bleef wel groeien en daarom kon je wel koeien gaan melken. Vroeger plaatsten boeren dus zelf molentjes in hun polder om hun land droog te malen. Wij zijn zo gewend dat we met techniek alles kunnen regelen, maar er komt een grens aan wat we kunnen.'

NATUURGEBIEDEN

PdR: 'In het grondwatersysteem zit er een relatie tussen de laagveenlandschappen en de diepe droogmakerijen. Als je de Tempelpolder bij Reeuwijk onder water zet, dan is dat gunstig voor de grondwaterstand in de omliggende laagveenlandschappen door minder wegzijging. Ik pleit ervoor om die samenhang op landschapsschaal te blijven zien, bijvoorbeeld ook bij de Haarlemmermeer, de Zuidplaspolder, het Vechtplassengebied, de Horstermeer en de Bethunepolder. Daarom moeten we op zoek naar Natura 2050-gebieden in plaats van Natura 2000-gebieden. De nieuwe natuurgebieden zijn de gebieden waar nog een zoete of gebufferde kwelstroom is die de natuur kan voeden en die je daarna ook als drinkwater kunt gebruiken. Het Vechtplassengebied is een goed voorbeeld dat een soort *Triple A*-positie verdient binnen het Groene Hart wat betreft de waterkwaliteit.'

PP: 'Krijg je dan niet automatisch dat de scheiding tussen natuur en landbouw ook veel diffuser gaat worden? Want dan zou je kunnen zeggen: het Groene Hart wordt één groot nationaal natuurgebied, waarbinnen eigenlijk maar één manier van

productie en gebruik past. Dan is het niet boeren versus de natuur, maar boeren met de natuur.'

PdR: 'Ja, ik denk dat er dan ook een andere relatie tussen boer en burger ontstaat door een andere belevings- en gebruikswaarde van het landschap. Dat je op zaterdag even langs een boer fietst om melk te halen. Ik denk dat er heel veel kansen zijn voor ondernemers om op prachtige plekken iets te ontwikkelen als er meer ruimte voor water komt. Dat is ondernemerschap dat op een hele natuurlijke manier het landschap gebruikt. Als je zorgt dat het landschap gedifferentieerder wordt, dan krijg je vanzelf ondernemers die daarop gaan anticiperen. Niet alleen boeren, maar ook recreatieondernemers met kanoverhuur en dergelijke.'

Welke consequenties heeft dat voor de sturing?

PP: 'Dan wil je eigenlijk een soort collectief principe, waarbij de boeren met elkaar samenwerken.'

BdG: 'Ja, en ook met de natuurorganisaties in dat gebied en de stedelingen. Dan moeten we ook over de financiering gaan nadenken. In Nederland zijn we gewend dat water gratis is. Maar bijvoorbeeld in Australië zitten de boeren langs een rivier en

daar is de waarde van de grond gerelateerd aan de beschikbaarheid van water. Daar is dus vastgesteld hoeveel ze mogen onttrekken. Wij zouden zoets in de toekomst ook per gebied kunnen gaan doen, bijvoorbeeld door het water in het IJsselmeer een halve meter te verhogen. Dan kunnen de waterschappen uitrekenen hoelang we het volhouden als we dat water overal heen kunnen pompen. Ik denk dat een gebied dat afhankelijk is van water dan wel gaat nadenken hoe het zelf water kan vasthouden. Als het hard regent, loopt laaggelegen land onder en dan is het landschapswater. Als de peilen in verband met de bodemdaling en de CO2-uitstoot omhoog moeten omdat het heel droog is, loopt bij een fikse bui alles onder. Ik vind dat we de financiële schade als gebied moeten opvangen omdat we allemaal profijt van dat hoge peil hebben. En we gaan een laaggelegen perceel ook niet gelijk helemaal leegpompen, want dat is zonde van het water. Daarna schijnt de zon weer. Op de lange termijn weet iedereen dan dat een bepaald perceeltje grond niet zoveel waard is omdat het iedere keer onder water loopt. Dat gaat zichzelf wel regelen.'

HERBESTEMMING

PdR: 'Er is dus een herbestemming van gronden nodig en een andere maatschappelijke waardering van lager gelegen gronden. Om dat te regelen hebben we nu de Wilg: de Wet inrichting landelijk gebied. Voor de taxatie van grond wordt nu gekeken naar gewasopbrengst op basis van de bodemsamenstelling en het grondwater. Je zou ook kunnen vragen naar de potentie voor het opslaan van water in een perceel, en dat waarderen. Die wettelijke inrichting van de ruimtelijke ordening zou moeten meegaan met die differentiatie in de richting van een mozaïeklandschap.'

Hoe verhoudt die herbestemming zich dan tot het gebruik van landbouwgronden voor bijvoorbeeld grootschalige zonnevelden of woningbouw?

BdG: 'We moeten op-

passen dat die herbestemming niet ongestructureerd gebeurt. Ik vind het jammer als een agrariër die stopt zonnepanelen op goede landbouwgrond zet, terwijl een ander op grond zit die qua CO2 bijna onder water moet. Dan is het handiger om daar die zonnepanelen te leggen en die twee boeren te laten ruilen. Het lijkt mij geen goede zaak dat de energievoorziening leidend wordt in de herstemming.'

PdR: 'Maar dat zal niet gebeuren omdat het energienetwerk dat niet aankan.'

PP: 'Betekent dat ook niet dat voor woningbouw de nabijheid van de stad nodig is of dat het binnen de linten moet gebeuren waar bedrijven stoppen? Het elektriciteitsnet ligt nu eenmaal daar en daarom verschijnen die zonnepanelenvelden langs die structuur, zonder link met water of bodem.'

PdR: 'De draagkracht



< De veenmobiel is een aanhangwagen met daarop een doorsnee van de provincie Friesland. Door aan knoppen te draaien, kun je water afvoeren of juist vasthouden en zie je hoe het grondwatersysteem wordt beïnvloed. De veenmobiel is gemaakt om op scholen in te zetten, waaronder landbouwopleidingen. Het is te huur via Wetterskip Fryslân.

van de ondergrond is in het Groene Hart natuurlijk beperkt, ook voor de infrastructuur. Kijk bijvoorbeeld naar Reeuwijk-Dorp met die weggetjes waar auto's op elkaar moeten wachten om elkaar te kunnen passeren. Dat is natuurlijk geen infrastructuur waar je enorme huizenbouw of een zonnenveld aan koppelt. Dat is juist ook de kracht van sturen vanuit water en bodem: het beperkt ook stedenbouwkundige ontwikkelingen. Het is natuurlijk goed als boeren zelf energieneutraal worden, bijvoorbeeld met kleine houten windmolen-

tjes en zonnepanelen op de stallen. Energie opwekken waar je die verbruikt. Zonnenvelden staan ook op gespannen voet met de toeristische, recreatieve kwaliteit van het Groene Hart.'

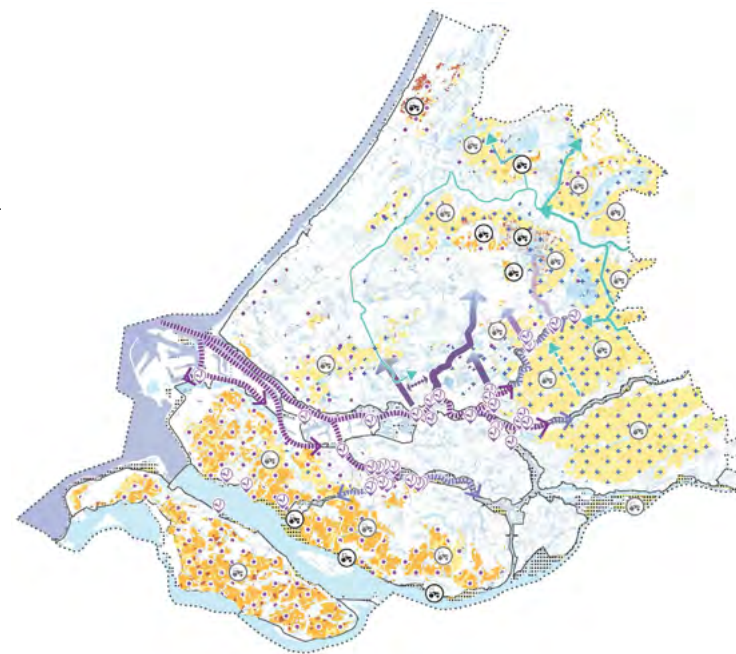
EEN ECONOMISCH PERSPECTIEF VOOR BOEREN

BdG: 'De kunst voor ondernemers is om veel geld te halen uit wat ze produceren. Dat principe is nogal verwaarloosd in de agrarische sector omdat vaak gedacht wordt dat aan de melkprijs, de voerprijs of de dieselprijs niets te veranderen is. Dat vind

ik raar want je kunt er ook over onderhandelen. En je kunt ook weggaan bij de Melkunie. Ondanks de verbreding is melkgeld nog steeds tachtig procent van de omzet. Al die andere dingen, zoals zorg, kinderopvang, een winkel of agrarisch natuurbeheer, leveren bij elkaar maar twintig procent van de omzet op.'

Is extensiveren dan wel de oplossing? BdG: 'Ja, maar extensivering hoeft niet te betekenen dat je een kleine boer moet zijn. Het gaat om wat je met het landschap doet en hoe diervriendelijk je bent. Als ik zie hoeveel mensen twintig jaar geleden vegetariër waren en hoe dat nu is, dan eet over twintig jaar meer dan vijftig procent van de mensen in Nederland geen vlees meer. De impact daarvan op de agrarische bedrijfsvoering zou nog wel eens groter kunnen worden dan wat je denkt. Steeds meer mensen denken er serieus over na, ook vanwege het klimaat. En alle alternatieven zijn een ongelooflijke groeimarkt aan het worden. Dus ik denk echt dat het een trend is, meer dan een *hype*. Dat zou de agrarische wereld wel eens ingrijpend kunnen veranderen.'

PdR: 'Dat klopt, want de klimaatopgave en de biodi-



^ De provincie Zuid-Holland en de inliggende waterschappen hebben Defacto Urbanism de opdracht gegeven om een klimaatonderlegger te ontwikkelen. Deze klimaatonderlegger, die in januari 2023 is gepubliceerd, omvat een serie kaarten die gebaseerd is op de meest recente kennis. Deze kaarten bieden inzicht in de uitdagingen op het gebied van water, bodem en klimaat met betrekking tot bebouwing, landbouw en natuur. De kaarten, ook wel bekend als praatplaten, tonen de verwachte klimaateffecten tot het jaar 2100, waaronder verzilting, verdroging, hitte, bodemdaling, wateroverlast en waterveiligheid. Ze zijn ontworpen als hulpmiddel voor het identificeren van kansen en besluitvorming gebaseerd op het leidende principe 'Water en Bodem sturend'. Hier is de kaart voor de landbouw weergegeven. Wie meer wil weten over de kaarten verwijzen we naar de link in het colofon van dit magazine.

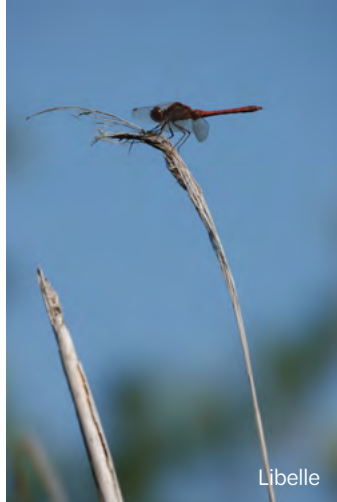


Grote Canadese gans



versiteitsopgave zijn natuurlijk gekoppeld aan het voedselpatroon. Dat kan consequenties hebben voor de vraag naar vlees en melkproducten. Blijft de vraag wie in de toekomst het landschap gaat beheren. Nu doen boeren dat voor twee derde van het oppervlak. De natuurorganisaties kunnen het onderhoud van de natuurgebieden gewoon niet aan. Door de sterke relatie met de omringende steden heb je in het Groene Hart als boer dus veel meer kansen voor differentiatie en een verbreed verdienmodel dan bijvoorbeeld ergens bij Dokkum.'

BdG: 'De rol van boeren in het beheer van het landschap gaat in mijn ogen wel veranderen als de



Libelle



> Paul Plambeck

recreatie en woningbouw toeneemt en de Natura 2000-gebieden rondom worden uitgebreid volgens het Nationaal Programma Landelijk Gebied (NPLG). Ik maak me zorgen over wat er dan gaat gebeuren. Als er geld voor is, zijn we goed in natuurgebieden kopen en inrichten, maar vervolgens is het onderhoud een probleem.'

PdR: 'Ik denk dat boeren echt een ander type ondernemer moeten worden in de samenwerking met natuurorganisaties. En ik ben ook wel kritisch op de mogelijkheden voor recreatie. We kunnen niet ons hele landschap als een soort recreatieschap gaan zien, zonder economisch verdienmodel.'

DE GRONDPUZZEL LEGGEN

PdR: 'Het verlagen van de grondprijs zou boeren kunnen helpen om eenmalig een soort grootschalige afwaardering van gronden te krijgen en daardoor een andere functie aan hun grond te geven.'

BdG: 'Ja, ik denk dat je de grondprijs in een aantal gevallen moet verlagen, bijvoorbeeld voor gronden dicht tegen Natura 2000-gebieden aan waar de stikstofuitstoot het scherpst is. Op dit moment gaan die bedrijven weg en worden die gronden door anderen gebruikt om er volop mest op uit te rijden. Dat helpt

dus niets. Die gronden kunnen we afwaarderen, vervolgens het waterpeil aanpassen en die mest beperken. Dat zou dan ook eenmalig met geld uit het NPLG-fonds kunnen gebeuren. Dan worden die gronden interessant voor andere ondernemers en heb je ook meteen het beheer geregeld. Probleem is wel dat ondernemers geen vertrouwen hebben in overheden die om de vier jaar een ander bestuur hebben. Je moet het zo zien te regelen dat de politiek er minder snel invloed op heeft.'

PdR: 'We moeten in Nederland de grondpuzzel opnieuw leggen. Ik

denk dat de provincies vanuit hun verantwoordelijkheid voor de ruimtelijke ordening wel de aangewezen overheidslaag zijn om in ieder geval de regie te voeren. Als je een grondbank opzet moet je natuurlijk zorgen voor een soort autonome organisatievorm, een soort grondcoöperatie die geworteld is in het gebied, met een aantal vertrouwenspersonen uit het gebied. Vroeger had je bij de ruilverkaveling een gebiedscommissie. Je zou nu aan een soort waardencommissie vanuit het gebied kunnen denken. Maar veel geld voor gronden moet toch

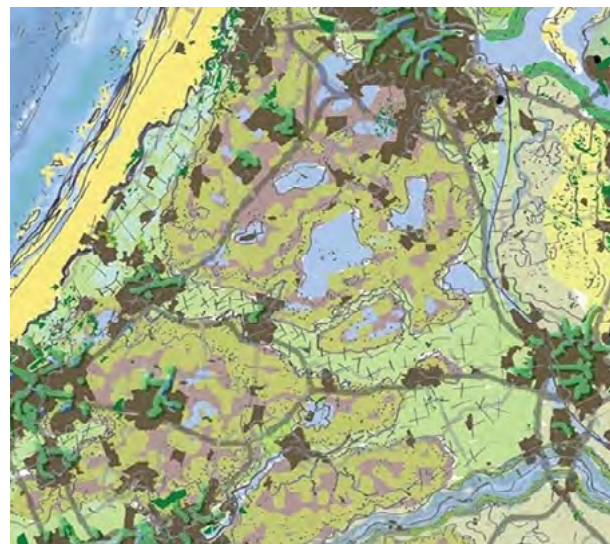
echt uit ons belastinggeld komen via de overheid. En dan is de provincie de aangewezen instantie om dat te organiseren.'

BdG: 'Op de korte termijn denk ik dat dat de enige mogelijkheid is, maar dan moet de provincie wel een goede grondstrategie hebben waardoor een gebied weet waar het geld aan besteed mag worden. Het gebied gaat dus bepalen welk deel voor de natuurontwikkeling is en welk deel voor de agrarische extensivering. Misschien moeten we daar voor de langere termijn een andere financiering voor bedenken, bijvoorbeeld via de pensioenfondsen.'

Hoe vertaal je dan sturing door water en bodem in wet- en regelgeving?

BdG: 'Door het bodemleven en de bodemstructuur zwaar te laten meewegen in al onze beslissingen op alle gebieden, van agrarische bedrijvigheid tot woningbouw. Dus door de verplichting om je altijd af te vragen of dit nu de slimste plek is om het hier zwaarder en zo te doen. Water en bodem sturend maken is een term die iedereen kan onthouden en die voor iedereen moet gelden. Zodat niemand kan zeggen dat hij als enige benadeeld wordt.' ♥

Bert: 'Ik denk dat wij over tien, twintig jaar ook zomers hebben waarin het waterschap moet zeggen: "Er is geen zoet water, dus u krijgt het niet of u krijgt brak water."'



< Kaart 2120 is gemaakt door de WUR en verbeeldt een mogelijk beeld van Nederland in 2120 als je op natuur gebaseerde oplossingen (nature-based solutions) centraal stelt. Zie colofon voor een link naar dit rapport.

vVeengebieden zijn doorgaans niet geschikt voor akkerbouw.



Gewone pantserjuffer tandem



Waterbergingsgebieden in het Groene Hart: *bescherming en verrijking*

In het Groene Hart zijn diverse waterbergingslocaties aangelegd om te kunnen inspelen op klimaatveranderingen. Stuk voor stuk brengen ze nieuwe kwaliteiten in het Groene Hart. Niet alleen met het oog op de klimaatadaptie, maar ook voor recreatie. En vooral ook als groot tegenwicht voor de verarming van de biodiversiteit op het platteland. Internationaal trekken ze de aandacht als bijzondere vogelgebieden. Hier volgt een aantal mooie voorbeelden.

TEKST & BEELD: JOKE STOOP



DE NIEUWE DRIEMANSPOLDER

Tussen Zoetermeer, Leidschendam-Voorburg en Den Haag ligt een schitterend gebied van 300 hectare dat is ingericht als natuur- en recreatiegebied: de Nieuwe Driemanspolder. De polder, die in 1668 werd drooggemalen ten behoeve van de landbouw, dient sinds 2020 als piekberging bij grote regenval. De combinatie van water, droogvallende eilandjes en plas-dras maakt de Nieuwe Driemanspolder het hele jaar rond erg aantrekkelijk voor een grote verscheidenheid aan (zeldzame) vogels.

HET DOOVE GAT

In de Krimpenerwaard heeft ook Het Doove Gat bij De Hooge Boezem achter Haastrecht zich ontpopt als een bijzonder vogelgebied. Dit gebied was aan het einde van de Middeleeuwen, in de Vijftiende Eeuw, het eerste gebied in Nederland dat ingericht werd om overtollig water op te slaan. Sinds 2014 wordt het gebied weer als zodanig gebruikt. Ga dat zien!

WILLEM-ALEXANDERBAAN

Bij Zevenhuizen, tussen Rotterdam, Zoetermeer en Gouda, is bij de herinrichting van de Eendragtspolder een roeibaan aangelegd om het extra water van de rivier de Rotte ruimte te geven. Deze Willem-Alexanderbaan heeft inmiddels internationale faam, zeker op sportgebied.

exanderbaan heeft inmiddels internationale faam, zeker op sportgebied.

POLDER GROOT-MIJDRICHT

In de noordoosthoek van het Groene Hart ligt Polder Groot-Mijdrecht. Al in 1891, twaalf jaar na de droogmaking, bleek dat het drooghouden van de polder die zes meter onder NAP ligt, grote problemen gaf. Het grondwater uit de omgeving stroomt naar dit gebied en door het ontbreken van een kleilaag komt er zoute kwel naar boven. Dit gebied wordt nu ingericht als ecologische verbidingszone tussen de Nieuwkoopse en Vinkeveense plassen en omvatten de Waverhoek en Marickenland.

PIEKBERGING HAARLEMMERMEER

Het jongste gebied van 67 hectare dat in het Groene Hart voor waterberging is ingericht ligt in de Haarlemmermeer en is in september 2023 geopend. Hier worden landbouw en wateropvang met elkaar gecombineerd. In geval van extreme regenval, wat nu eens in de vijftien jaar wordt verwacht, wordt hier water ingelaten. De bedoeling is dat daarmee wordt voorkomen dat watergangen in het gebied overlopen en kades doorbreken waardoor het gebied rond de Kagerplassen overstroomt. ♥



Coriene en Mattias Verhoef over boeren op hoog water:

Van koemanagement naar landmanagement

Op veel agrarische bedrijven in het Groene Hart moet in de toekomst het grondwaterpeil omhoog om de bodemdaling en de uitstoot van CO₂ tegen te gaan. Welke consequenties heeft dat voor de bedrijfsvoering? Coriene en Mattias Verhoef uit Brandwijk hebben ervaring met boeren op natuurland met een hoge grondwaterstand, percelen met greppeldrainage en 3,5 hectare met onderwaterdrainage.

INTERVIEW: JOKE STOOP & THEO VOGELZANG



<< Coriene en Mattias bij de stuw bij het hoogwaterperceel. De stuw is eenvoudig te bedienen door plankjes handmatig er bij te zetten of af te halen.

Coriene en Mattias Verhoef boeren op het bedrijf Morgendauw in de Alblasserwaard dat ze hebben overgenomen van de ouders van Mattias. Na ziekte van Coriene hebben ze het bedrijf omgevormd van een gangbare boerderij

Bedrijfsgegevens

- 52 hectare eigen grond, waarvan 4,5 hectare eigen natuurland, en 36 hectare natuurland van Staatsbosbeheer en Waterschap Rivierenland
- 90 koeien
- 5600 liter melk per koe per jaar
- 500.000 liter per jaar in totaal
- Biologische bedrijfsvoering (SKAL-gecertificeerd)
- 82% reductie van de ammoniakuitstoot per hectare sinds 2015

met zorgfunctie tot een biologisch melkveebedrijf met deels een hoge grondwaterstand. Na vijf jaar transitie merken ze nu de resultaten niet alleen in hun bedrijfsvoering, maar ook financieel: dat ligt nu weer op het niveau van voor de transitie. Verder is er veel veranderd, vertelt Mattias: 'We hebben nu een bodemgestuurd bedrijf. Doordat de productie minder intensief is, kunnen we met lichte machines werken zoals een trekker en een balenpers. We gebruiken die lichte machines niet alleen op de natte percelen. Onze bodem is nu veel doorlaatbaarder voor water en we hebben minder bo-

demdaling. Ook hebben we minder vertrapping door vee. En vanwege ons machinepark zijn we voor Staatsbosbeheer interessant en mogen we voor hen boezemlanden en blauwgraslanden maaien.'

PEILGESTUURDE DRAINAGE

Omdat Coriene en Mattias nieuwsgierig waren naar de mogelijkheden van bodemvernatting namen ze deel aan een pilot van de provincie Zuid-Holland met peilgestuurde drainage. Zo konden ze zelf ervaren wat dat inhoudt. 'Belangrijk voor ons was dat deze proef is gekoppeld aan onderzoek naar de

effecten op de biodiversiteit. Het onderzoek loopt nog, maar we zien al wel dat het niet de oplossing is om de natuurwaarde van de percelen en de grondwaterkwaliteit te verhogen,' stelt Mattias. 'We zien het als een deeloplossing omdat er niet wordt gekeken naar het geheel', legt Coriene uit. 'Bij peilgestuurde drainage meng je grondwater met oppervlaktewater uit de Lek. Dat roept bij ons vragen op over de waterkwaliteit. Het systeem werkt wel om de bodemdaling te vertragen, maar wat is het effect op langere termijn? Het is goed dat dat nu onderzocht wordt.'

WATERGESTUURD BOEREN

Coriene ziet ook nog een ander risico van peilgestuurde drainage: 'We moeten oppassen voor verpolling, dus dat er door onderwaterdrainage alleen maar nog intensiever geboerd gaat worden. Wij zijn er inmiddels van overtuigd geraakt dat de beperkingen in onze bedrijfsvoering waar we nu mee te maken hebben, niet erg zijn. Je moet leren er rekening mee te houden. Zoals in de tijd van opa toen het land in de winter half onder water stond; daar hield je gewoon rekening mee.'
Wat de beste oplossingen zijn om watergestuurd te



<< Biologisch boeren betekent voor Coriene en Mattias dat moeder en kalf langer bij elkaar blijven.

boeren, wordt voor Coriene en Mattias steeds duidelijker. 'Houd de slootkanten hoog, zet in op greppel-infiltratie en kleinere uitzakkingen van het grondwater. De greppels worden wat breder. Misschien moet je ook overschakelen naar andere beweidingmethoden.' Tot nu valt het resultaat niet tegen: 'De grasmat past zich automatisch aan. Er komen grassen bij die houden van een natte bodem. De grasopbrengst past bij een laag productief systeem van 6000 liter per koe per jaar in plaats van 10.000. Het gras is wel gezonder want het bevat meer sporen-

elementen. En dat het gezonder is, merken we bijvoorbeeld aan de lagere dierenartskosten.'

VAN DRIJFMEST NAAR BOKASHI

De provincie Zuid-Holland doet op Morgendauw ook een onderzoek naar mestscheiding. De vraag is of het gebruik van vaste mest uit een bestaande ligboxstal mogelijk is en wat het effect daarvan is op de biodiversiteit. Drijfmest spoelt veel sneller uit dan vaste mest en leidt bij een hoge waterstand tot meer watervervuiling. Daarom raapt bij de familie Verhoef nu een robot de dikke fractie van de mest op en stort het in een bak, waar de mest gemengd wordt met rietmaaisel uit natuurgebieden van het waterschap. Met de melkzuurbacteriën van dagverse mest van melkkoeien maakt Mattias daar 'Bokashi' van, een gefermenteerde natuurlijke meststof voor zijn land.

GOED VOOR BIODIVERSITEIT

Mattias en Coriene zijn erg gedreven om de biodiversiteit op hun bedrijf te vergroten en de bodemdaling tegen te gaan. 'Biodiversiteit hoort er gewoon bij,' zegt Mattias. 'De afgelopen decennia zijn door het intensieve boeren in dit gebied de weidevogels verdwenen. Nadat we op het hoogwaterperceel een

plasdras hebben aangelegd, hadden we opeens weer twintig nesten van kieviten, tureluur en grutto. En hebben we de heikikker op ons bedrijf. We zijn er van overtuigd dat je door systematisch aan je bodem- en waterbeheer te werken uiteindelijk een robuust ecosysteem krijgt. Je hebt wel minder sturingsmogelijkheden, maar je neemt het zoals

het komt en dat geeft rust. De druk van de buitenwereld om wat gangbaarder te werken, is en blijft groot. Aan standaard adviseurs hebben we niet zo veel, maar bijvoorbeeld wel aan iemand als graslanddeskundige Wim Schippers.'

RUILVERKAVELING 2.0

Coriene en Mattias willen de landbouwtransitie in het Groene Hart als geheel positief benaderen. 'Je voelt dat het de kant opgaat van hogere waterpeilen en meer natuurdoelen. Dat is onvermijdelijk,' zegt Coriene. 'We gaan uiteindelijk naar een ruilverkaveling 2.0 toe. Wij zouden wel graag zien dat het gebiedsproces zich niet alleen richt op stikstof, maar op het geheel van biodiversiteit, bodemdaling en natuurdoelen.' ♥

Nadat we op het hoogwaterperceel een plasdras hebben aangelegd, hadden we opeens weer twintig nesten van kieviten, tureluur en grutto.

Inspirerend waterbeheer

De sleutel tot het behoud van een vitaal veenlandschap lijkt eenvoudig. Door iedere winter het regenwater vast te houden en het waterpeil boven het maaiveld te brengen en 's zomers maximaal 20 centimeter onder het maaiveld te houden, blijft het veen het hele jaar vochtig, zelfs tijdens de extreem droge zomers van de afgelopen jaren.

In het hart van de Krimpenerwaard zochten we voor 'Inspiratie' Bart Crouwels van het bedrijf The Cranberry Company op. Samen met zijn zakelijk partner koos hij voor een onconventionele aanpak, waarbij de bodemkwaliteit zich op natuurlijke wijze heeft aangepast aan de eisen voor het telen van cranberries. Tussen de bijna rijpe oogst ontdekken we bovendien andere belangrijke voordelen. Niet alleen behoort bodemdaling tot het verleden - integendeel het veen zwelt zelfs op - ook de biodiversiteit herstelt zich in belangrijke mate. Weidevogels die de polder jarenlang links lieten liggen, laten zich nu weer zien. ♡





< Rietgors

Er gaat veel gebeuren in het Groene Hart, zoals door de eeuwen heen er altijd veel is veranderd en dat zal met de huidige klimatologische en maatschappelijke opgaven ook doorgaan. Voor het Groene Hart liggen er veel uitdagingen. Denk aan het tegen gaan van de bodemdaling en CO2-uitstoot uit veengebieden, maar er is ook ruimte nodig voor duurzame energieopwekking, meer natuur ten gunste van de biodiversiteit, meer ruimte voor (schoner) water, en een woningbouwopgave die gepaard gaat met de noodzaak tot meer ruimte voor duurzame recreatie.

Wat blijft er over van het Groene Hart, zoals wij dat kennen? Is het Groene Hart de grote verliezer of zijn er volop kansen voor een toekomstbestendig Groene Hart? Wie de Groene Flits volgt, kent de bedreigingen. Wat zouden we er tegenover kunnen zetten? Momenteel ligt er een 'Ontwikkelersperspectief Groene Hart 2050' voor en er is het initiatief voor een Groene Hart-pact. Niet de zoveelste visie maar gedragen door veel partijen. We weten elkaar steeds beter te vinden in het Groene Hart en voeren weer het gesprek met elkaar om te realiseren en dagelijks te werken om het Groene Hart door te ontwikkelen en een nieuw hoofdstuk toe te voegen aan de Groene Hart biografie.

Het is vanuit deze gedachten dat we met elkaar het Groene Hart vormen en doorontwikkelen dat de Stichting Groene Hart en het Coördinatiebureau Groene Hart het initiatief voor dit e-magazine steunen. Het e-magazine is een stimulans om inwoners, het openbaar bestuur en bedrijven en maatschappelijke organisaties over het Groene Hart met alle processen en discussiepunten te informeren, opiniëren en inspireren.

Patricia Braaksma,
coördinator
Programma Bureau
Groene Hart

Kees van Velzen,
voorzitter Stichting
Groene Hart



Dit eerste nummer van het e-magazine is samengesteld door de redactieraad, bestaande uit: Bart Crouwers, Annelies van Egmond, Martine van Eldik, Annemiek Roessen, Joke Stoop, AnneMarie Visser en Theo Vogelzang. Ieder nummer krijgt een eigen kernredactie. Dit keer bestaande uit: Joke Stoop (hoofdredactie), AnneMarie Visser (beeld- en eindredactie) en Jolanda Keesom (redactie).

Reacties en suggesties kun u sturen naar GroeneHartVisie@groenehart.info.

FOTOVERANTWOORDING

Joke Stoop, Bart Crouwers, Peter de Ruyter, Defacto Urbanism en provincie Zuid-Holland.

VORMGEVING

Matthja Sterk – [Matthja Grafisch Ontwerp](#)

VIDEO - AnneMarie Visser

BRONVERWIJZINGEN

Steenhuis, Marinke, Paul Meurs en Vita Teunissen, 2023. Het Groene Hart; wereld tussen de steden. Uitgave van het Bestuurlijke Platform Groen Hart, Steenhuis en Meurs, Beukers Scholma.
Defacto Stedenbouw januari 2023. Klimaatonderlegger Zuid-Holland. Waarbij water en bodem sturend zijn. Het is te downloaden via: [klimaatonderlegger ten behoeve ruimtelijke planvorming zoals ruimtelijke puzzel - Provincie Zuid-Holland](#)
Nationaal Onderzoeksprogramma Broeikasgassen Veenweiden. [Maatregelen – NOB \(nobveenweiden.nl\)](#)
Wageningen University and Research 2020. De kaart van Nederland in 2120. Het is te downloaden via: [Nederland in 2120 - WUR](#)