

'Geworteld landschap'

Water en bodem sturend + verbindend voor landbouw én natuur



Peter de Ruyter, landschapsarchitect
Putten, 8 december 2023

bron: Boskoops museum



'Kind van het Veen'

‘Verandering is het enige onveranderlijke in het landschap’



Alle Hoeser, landschapsarchitect (1943 - 1997)

PETER DE RUYTER

VLOEIEND
LANDSCHAP

Over de toekomst van
het Friese landschap

VLOEIEND LANDSCHAP

PETER DE RUYTER

NOORDBOEK

16



Skriuwersark 'De Veenhoop' (It Fryske Gea)



Petgaten 'De Veenhoop' (It Fryske Gea)

foto: Hans Peter Föllmi



De uitgedroogde en dalende, verzakkende Friese veenpolders

De strikte scheiding tussen landbouw en natuur is het werkelijke probleem bij de transitie van het landelijk gebied in NL

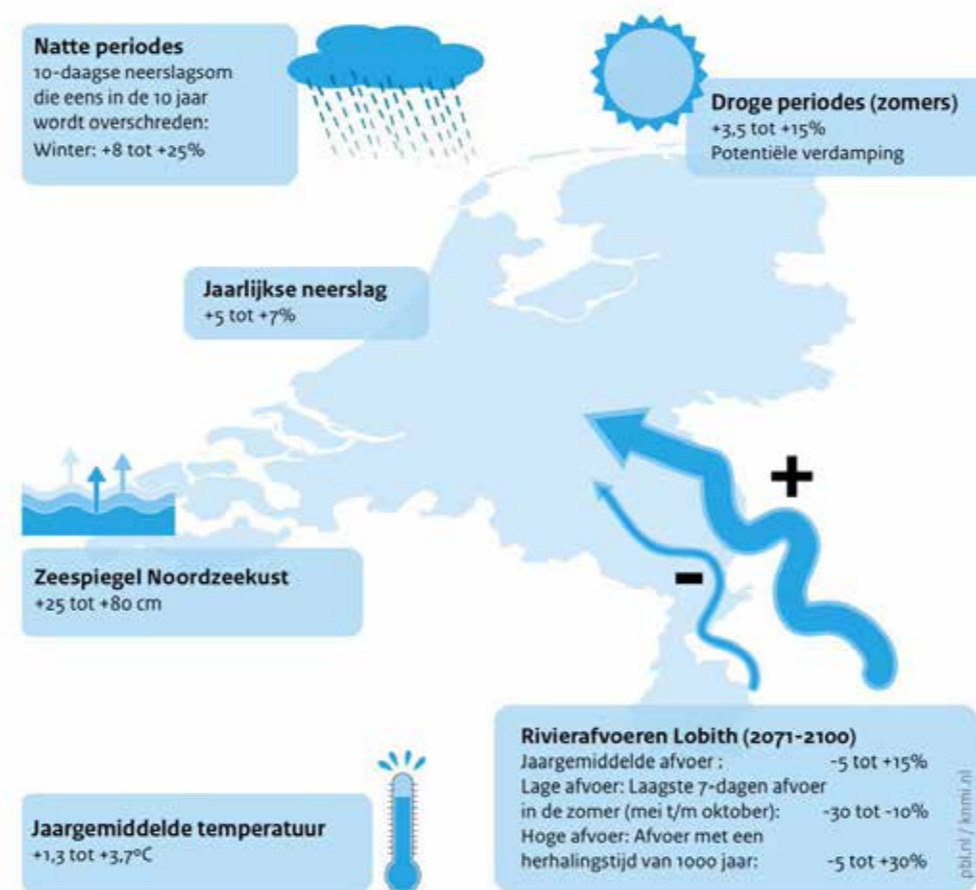


'Zompig en zoemend'



'Schraal en doodstil'

De klimaatopgave is gebaat bij een samenhangende en verbindende oplossing voor landbouw én natuur



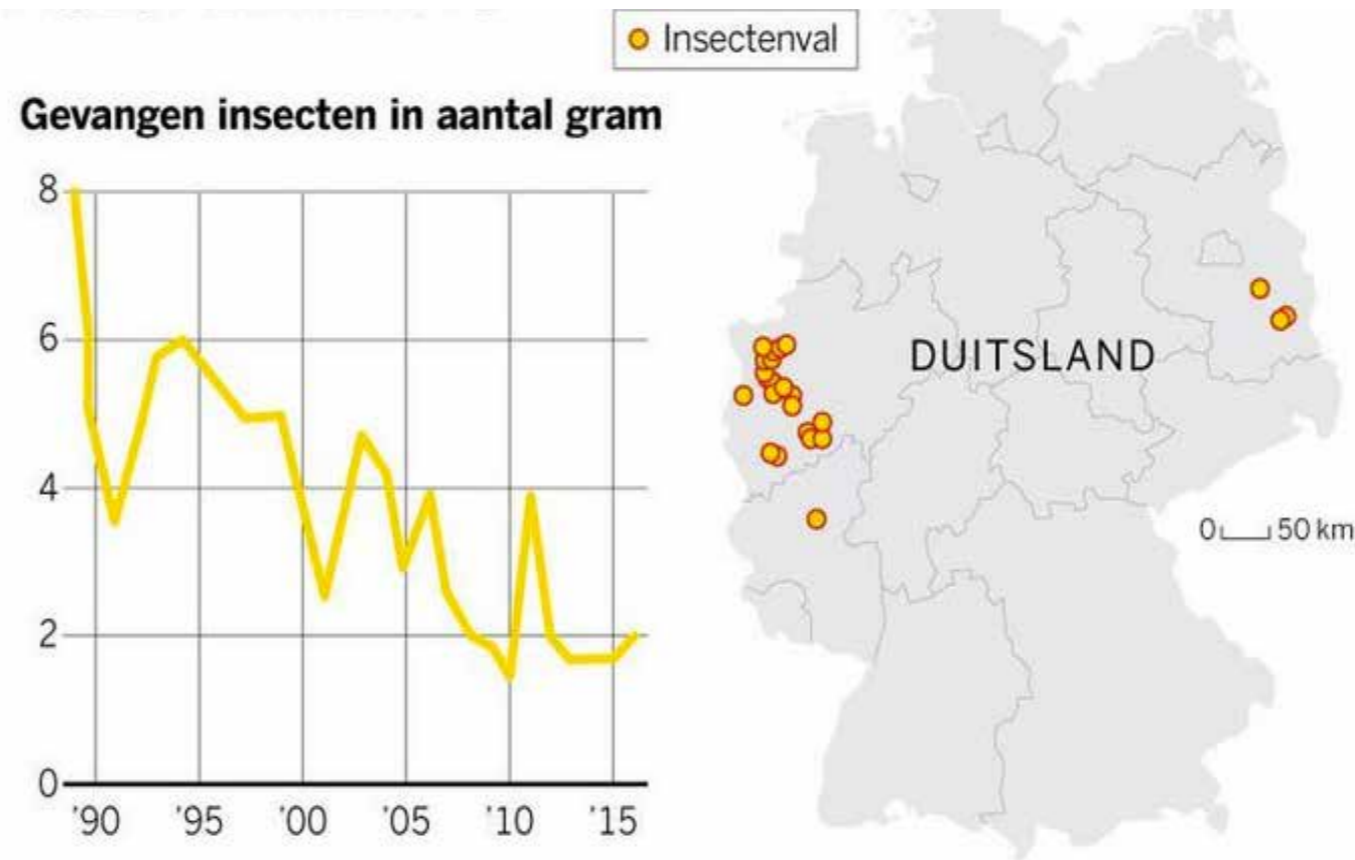
Door klimaatverandering stijgt de zeespiegel en nemen extremen in het weer toe (nattere winters en steeds drogere zomers met beperkte aanvoer van zoetwater). Het overgrote deel van het inkomende zoetwater - meer dan 90% - gaat direct naar zee in NL



‘Verschrompelende uien’, september 2022 ‘Drijvende aardappels’, november 2023

**‘Oogsten is een oefening in nederigheid geworden’
(bron: Nieuwsuur + Akkerwijzer)**

De biodiversiteitsopgave is gebaat bij een samenhangende en verbindende oplossing voor landbouw én natuur



Biodiversiteit; 'Het insect als kanarie in de kolenmijn', zonder insecten is er geen leven op aarde mogelijk.
Duits onderzoek uit 2017; terugloop van 75% in massa in de afgelopen 30 jaar.

‘Er moet weer “geluisterd” worden naar wat de bodem en het water te vertellen hebben, in het licht van actuele maatschappelijke opgaven’.

Kamerbrief minister Harbers

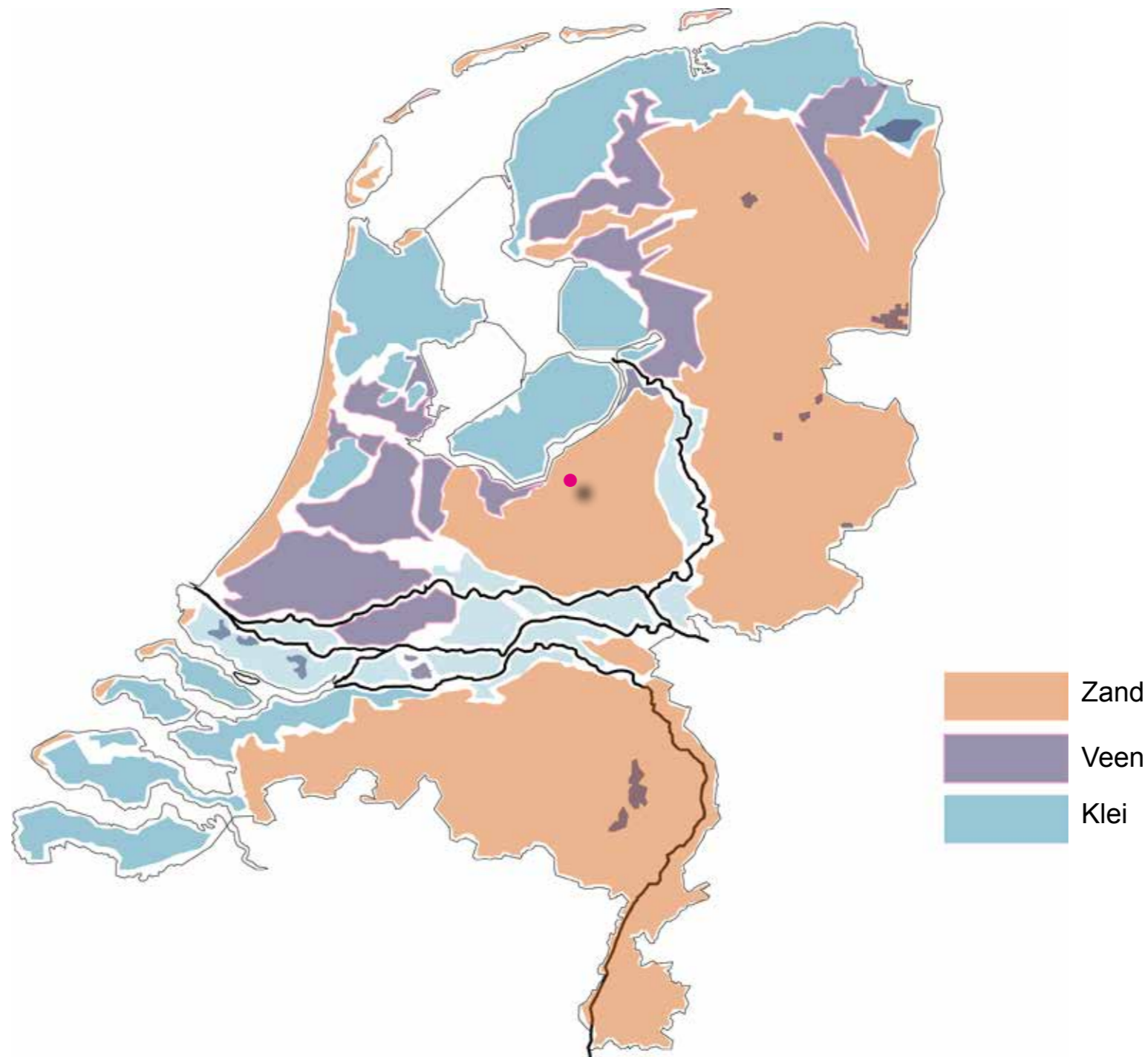
- Infrastructuur en Waterstaat - d.d. november 2022

Water en bodem sturend begint met de vraag;

‘Waar ben ik?’

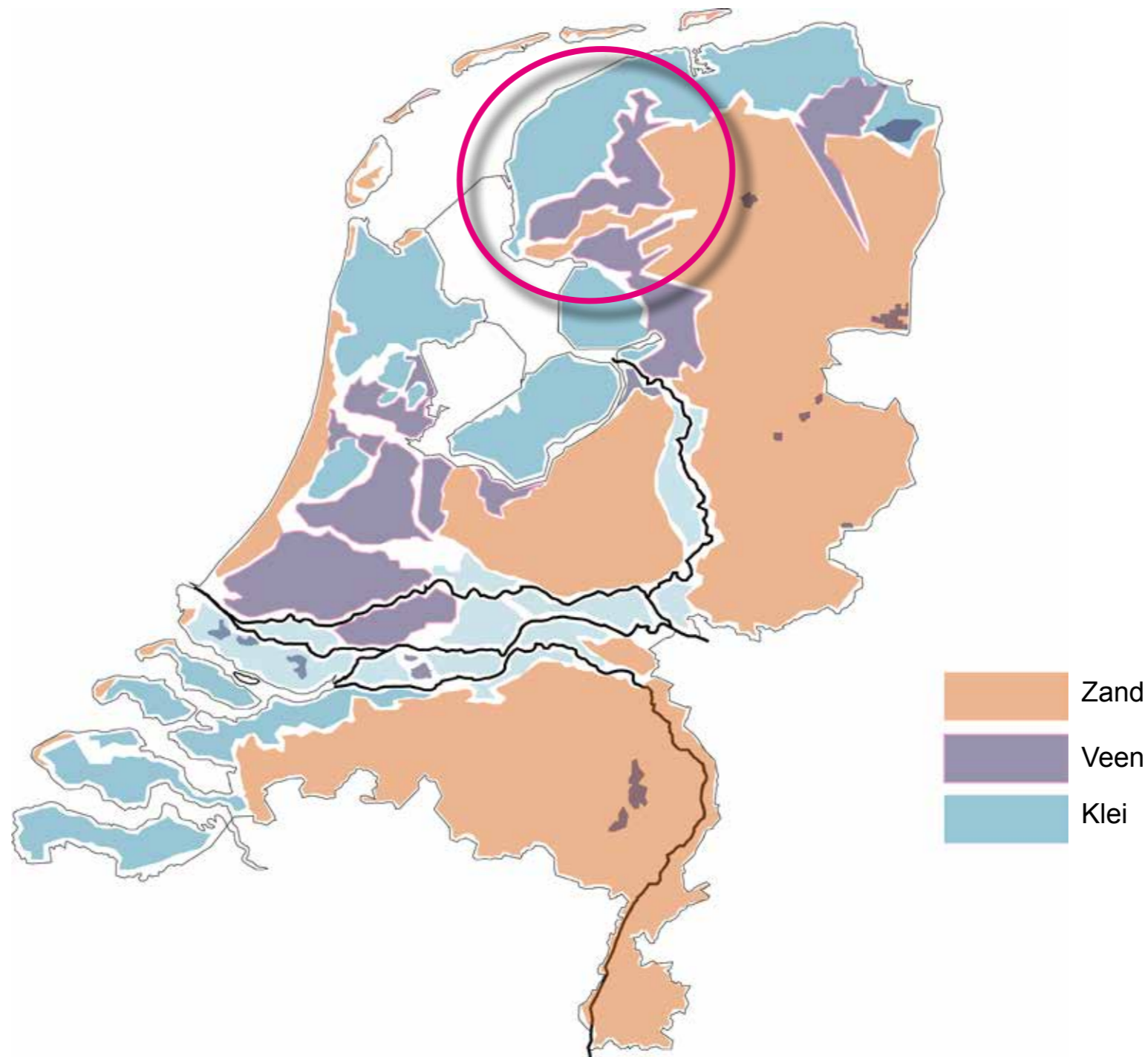
De rijke verscheidenheid van ons landschap biedt adaptieve hoop en kansen voor een gedifferentieerd antwoord op de grote opgaven waar we voor staan.

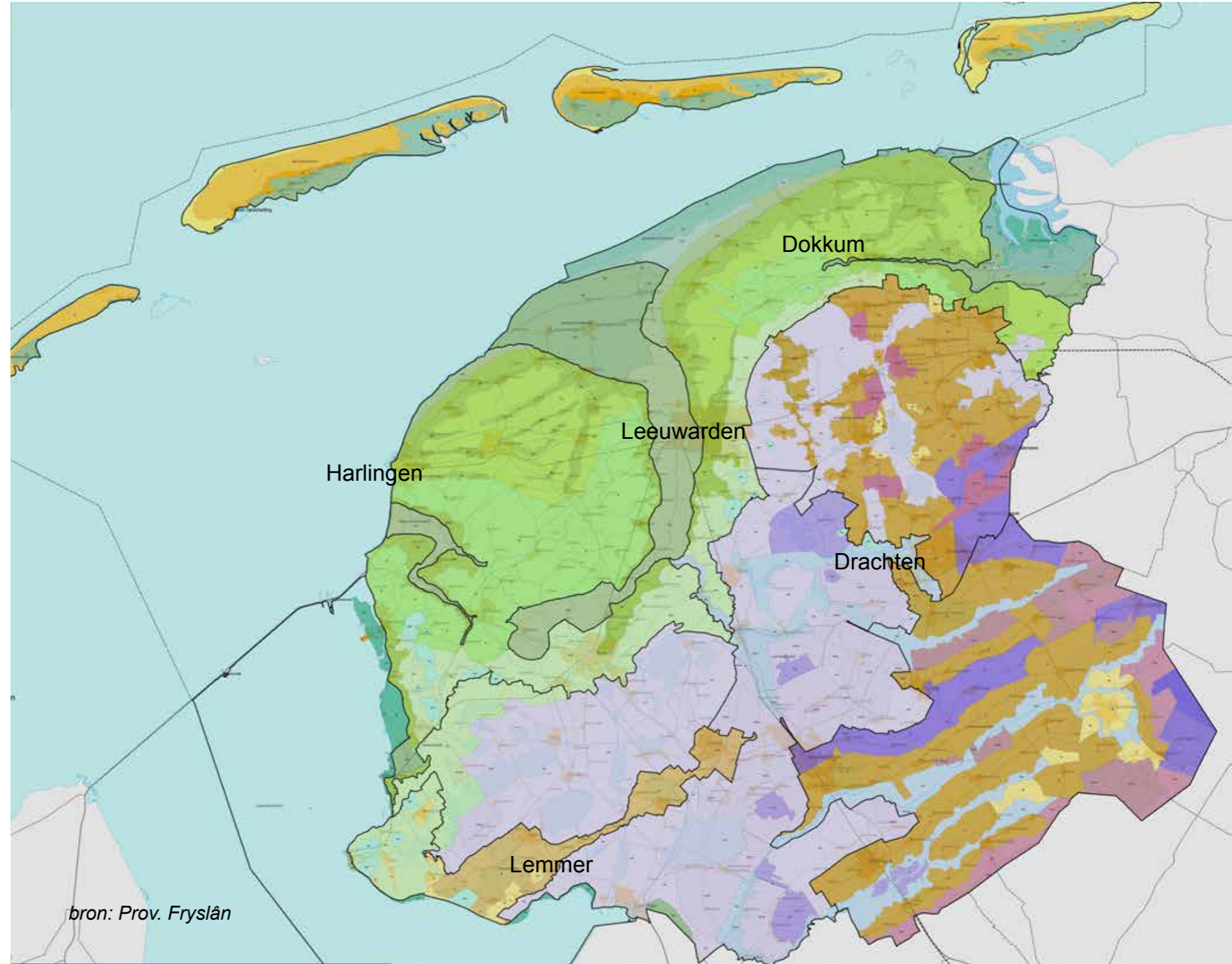
Niet alles kan en wil je overal.



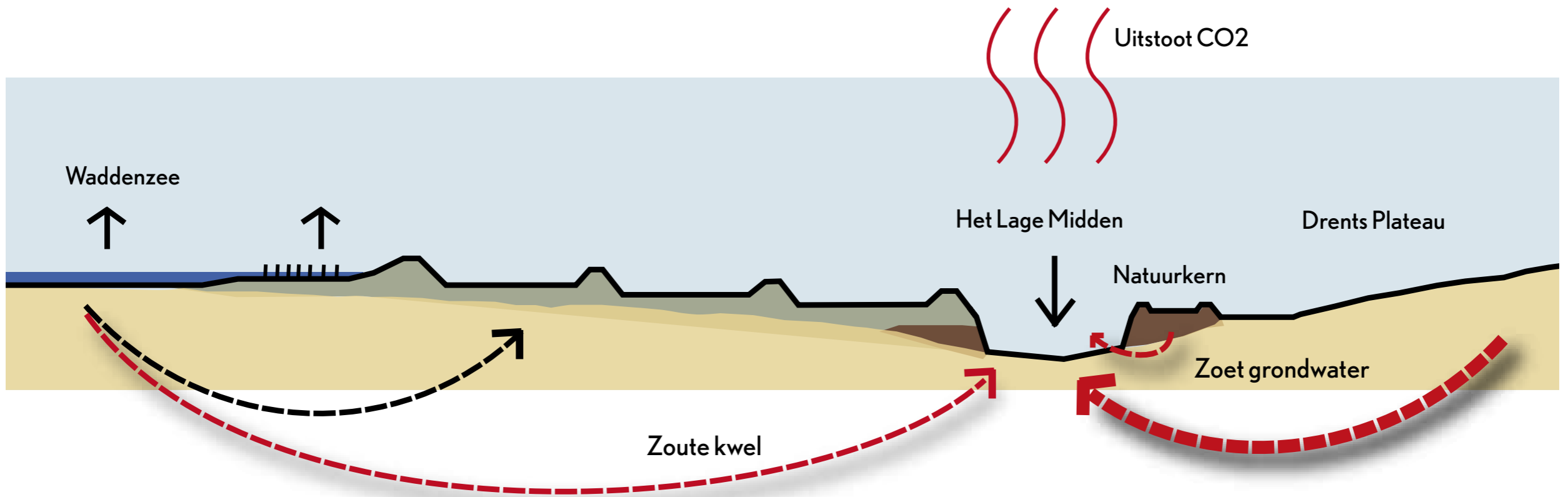
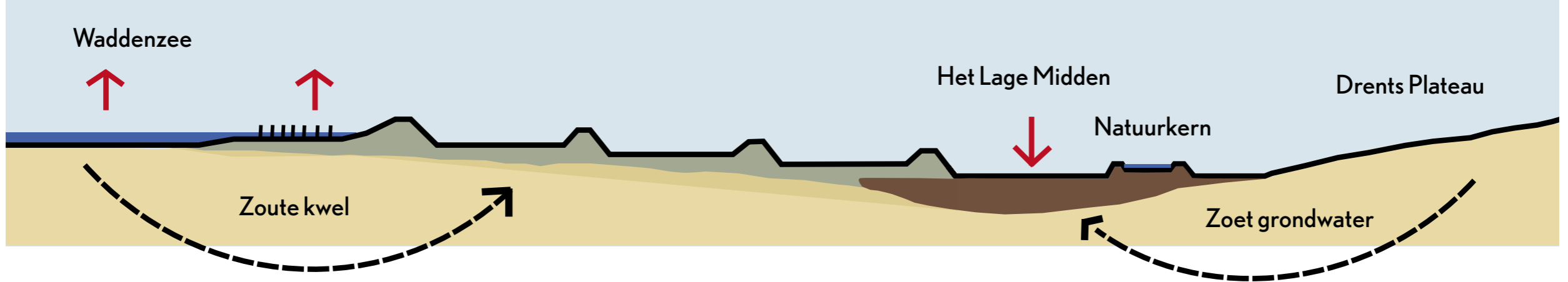
De rijke verscheidenheid van ons landschap biedt adaptieve hoop en kansen voor een gedifferentieerd antwoord op de grote opgaven waar we voor staan.

Niet alles kan en wil je overal.





bron: Prov. Fryslân



Ontwikkeling Fries grondwatersysteem bij voortzetting huidig landgebruik



'Veenmobiel' (2023); maakt het onzichtbare water zichtbaar en laat zien dat water kan sturen en verbinden op landschapsschaal



Water vasthouden in de laagste delen van het landschap om tegendruk op te bouwen in het grondwatersysteem van Drents Plateau tot Waddenzee

Veenmobiel te boeken
via Wetterskip Fryslân
voor een goed gesprek



NATUERLIK FRYSLÂN 2050 | NATUUR EN LANDSCHAP ALS BASIS VOOR ONZE TOEKOMST

Kleilandschappen en kuststrook

Een open en cultuurhistorisch bijzonder rijk kustlandschap met terpen en aandijkningen; de kleiweiden als weidevogelparadijs. Een ecologisch fijn dooraderd akkerlandschap op voormalige kwelderuggen en kweldervlakten. Groot-schalig buitendijks kwelderlandschap als kustbescherming en overgang naar een ongestoord Waddengebied. De IJsselmeerkust onderscheidt zich door brede natuurlijke oevers met een afwisseling van uitgestrekte waterrietvelden, grazige waarden en wilgenbossen.

Laagveenlandschappen

Landschap met grote laagveenmoerassen en weids open veenweidegebied met boezemmeren. In de randveenzone, op de overgang naar het zand, liggen kansen voor nieuwe veenmoerassen en overstromingsvlaktes met deels ook voedbossen. De laagste delen, zoals de diepe veenpolders, bieden ruimte aan waterberging. In de westelijker gelegen veenweiden vinden we een natuurlijke landbouw met kleurige weiden, insecten en veel weidevogels. In de randzone van het boezemsysteem is meer ruimte voor water en moerasnatuur, als onderdeel van een toekomstbestendig waterbeheer.

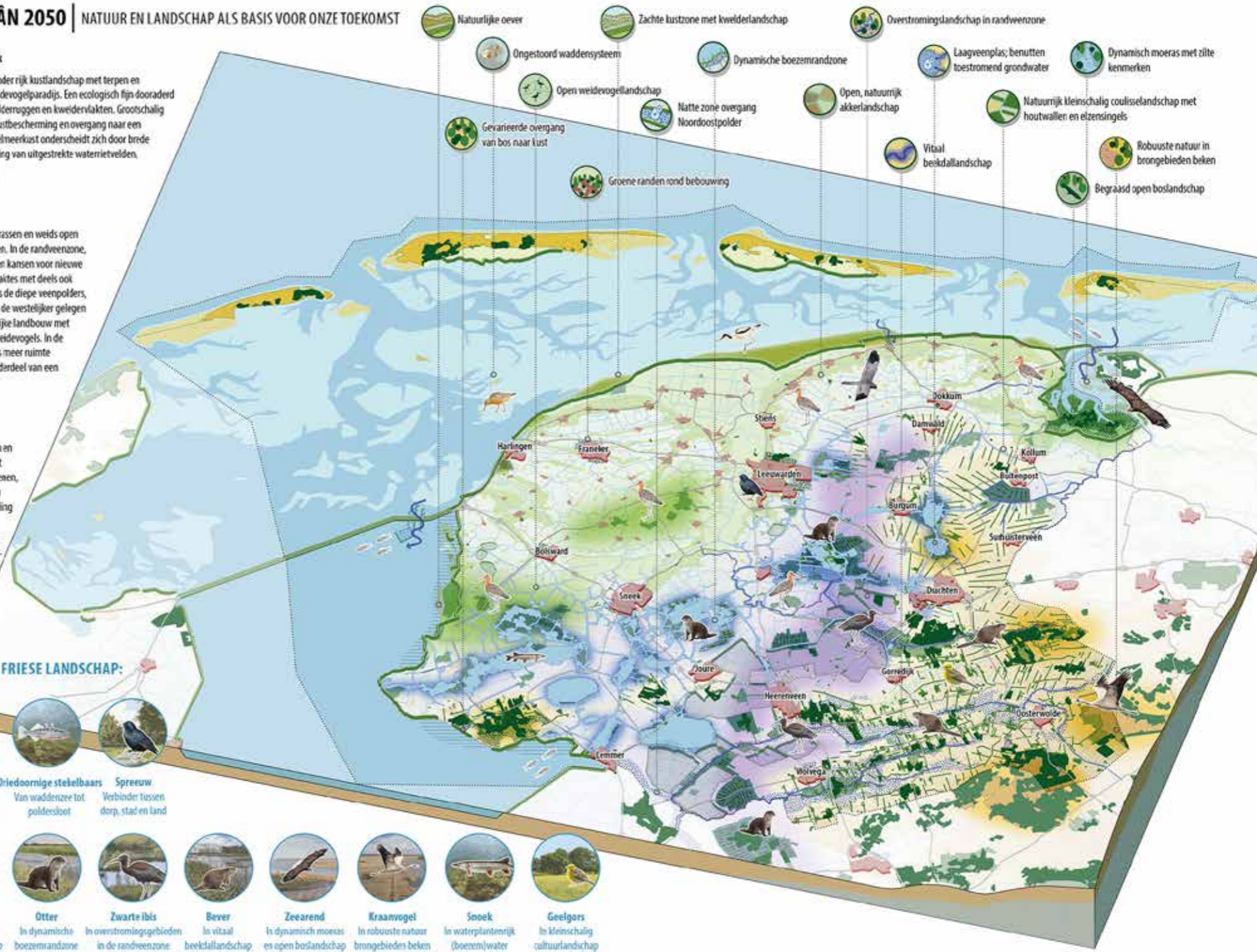
Zandlandschappen

Besloten landschap met houtwallen en natuurlijke bossen, doorsneden met beekdal en natte laagten. Hoogveen, heiden en schraallanden in grote én kleinere natuurgebieden, die onderling zijn verbonden. Natuurlijke bossen versterken de brongebieden van de beken die vertraagd water afvoeren. In de midden- en benedenloop is ruimte voor overstroming.

MEDEBEWONERS VAN HET FRIESE LANDSCHAP:

								
Gauwe kiekendief In veelkleurig akkerlandschap	Kluut In kwelderlandschappen	Driedoornige stekelbaars Van waddenzee tot poldersloot	Spreeuw Verbinder tussen dorp, stad en land					
								
Kanoetstrandloper In ongestoord waddensysteem	Grutto In groot, open weidevogellandschap	Otter In dynamische boezemrandzone	Zwarte ibis In overstromingsgebieden in de randveenzone	Bever In vitaal beeklandschap	Zeearend In dynamisch moeras en open boslandschap	Kraanvogel In robuuste natuur brongebieden beken	Snoek In waterplantenrijk (boezem)water	Geelgors In kleinschalig cultuurlandschap

In opdracht van Friese natuurorganisaties en i.s.m. Altenburg & Wymenga ecologisch onderzoek + Atelier des Hollants



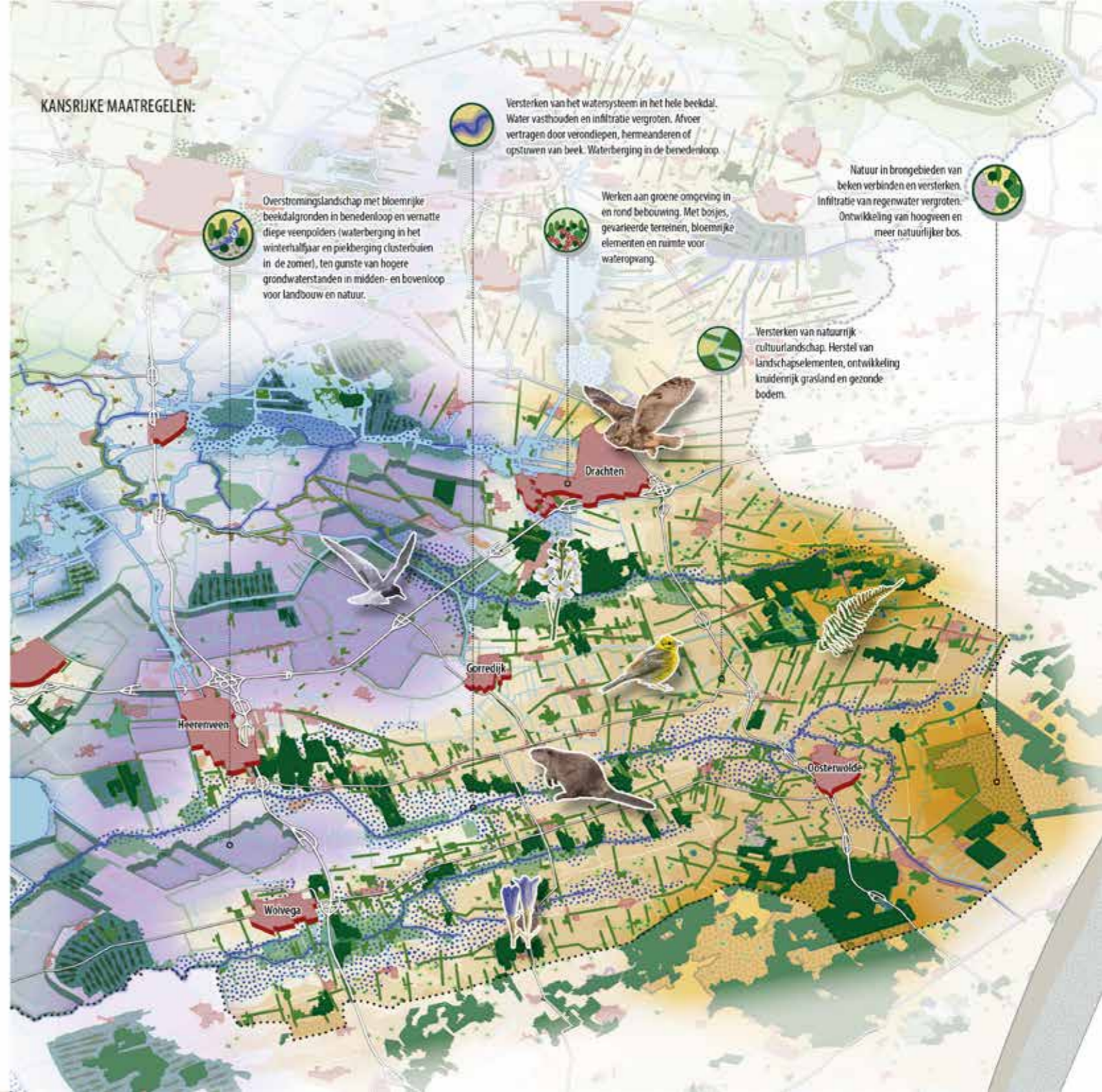


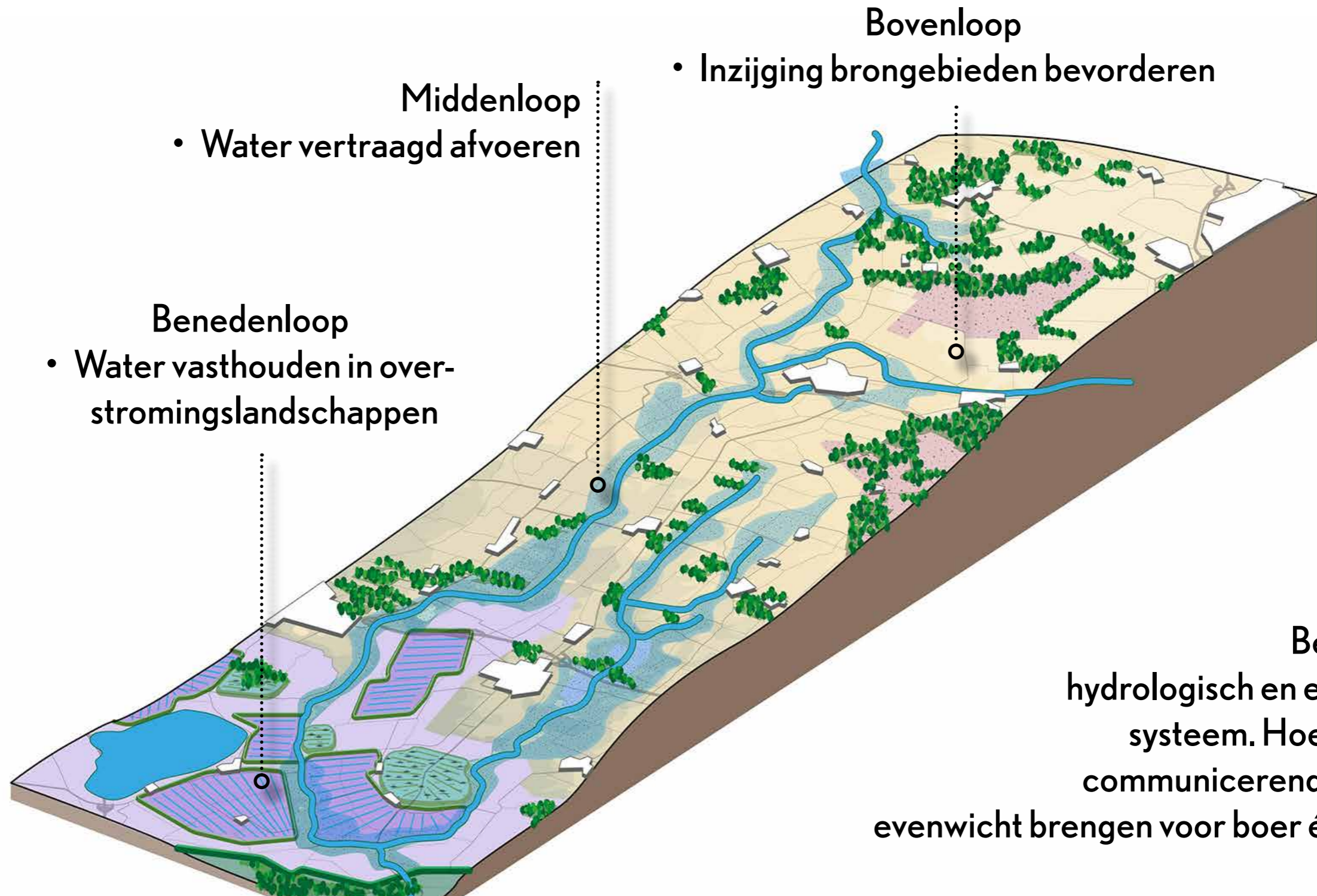
**ZUIDOOSTHOEK
LANDSCHAP VAN TJONGER, LINDE EN KONINGSDIEP**

MEDEBEWONERS VAN HET FRIESE LANDSCHAP:



*Uitwerking voor vijf land-
schapstypen.
Basis voor herstelplan
biodiversiteit van de
provincie Fryslân (2022)*





Bovenloop

- Inzijing brongebieden bevorderen

Middenloop

- Water vertraagd afvoeren

Benedenloop

- Water vasthouden in overstromingslandschappen

Beek is één hydrologisch en ecologisch systeem. Hoe kun je de communicerende vaten in evenwicht brengen voor boer én natuur?

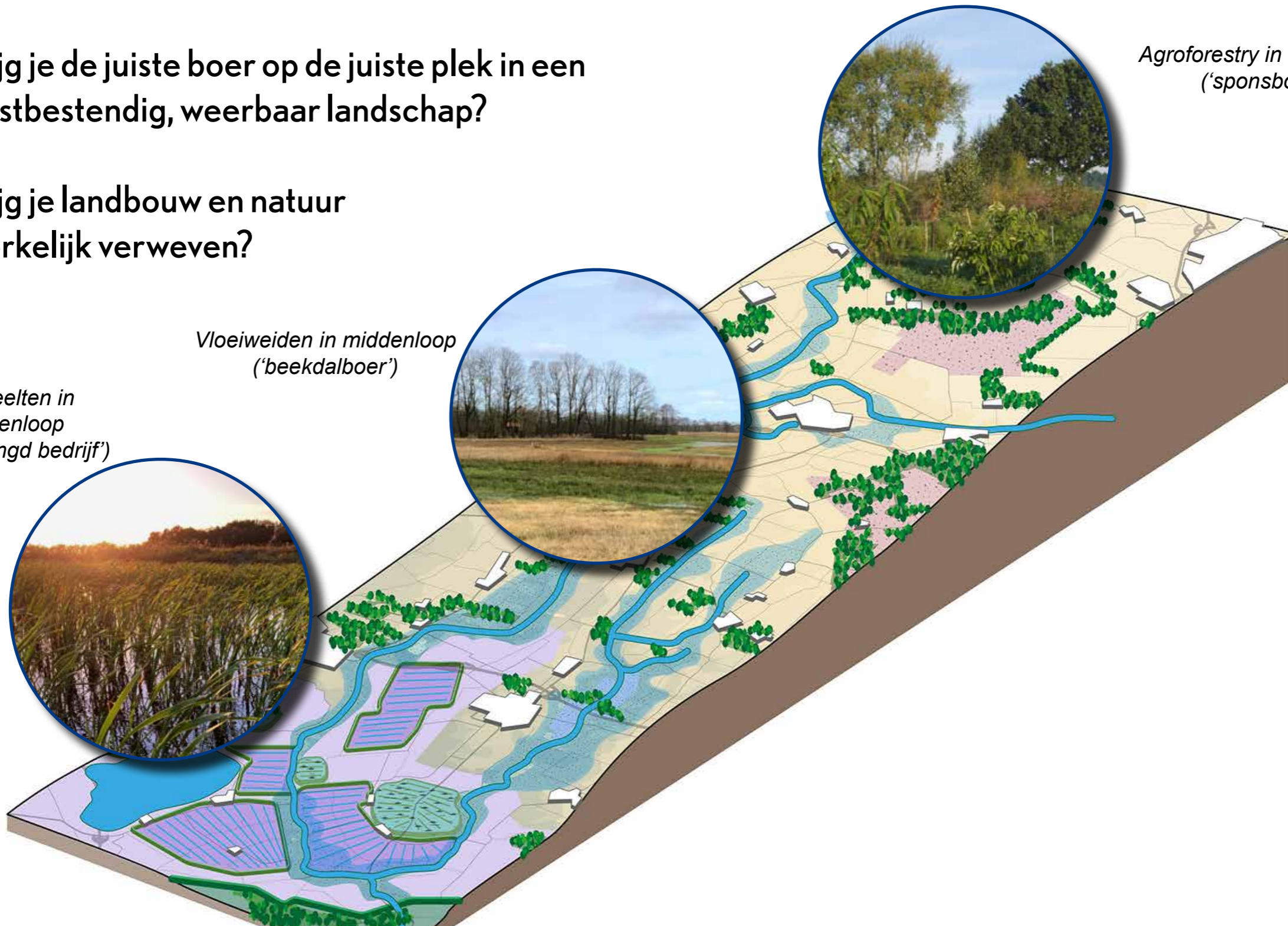
Hoe krijg je de juiste boer op de juiste plek in een toekomstbestendig, weerbaar landschap?

Hoe krijg je landbouw en natuur daadwerkelijk verweven?

Natte teelten in benedenloop ('nat gemengd bedrijf')

Vloeiweiden in middenloop ('beekdalboer')

Agroforestry in bovenloop ('sponsboer')



Water en bodem sturend is van alle tijden,
verweving van landbouw, natuur en landschap was tot midden 19e eeuw vanzelfsprekend

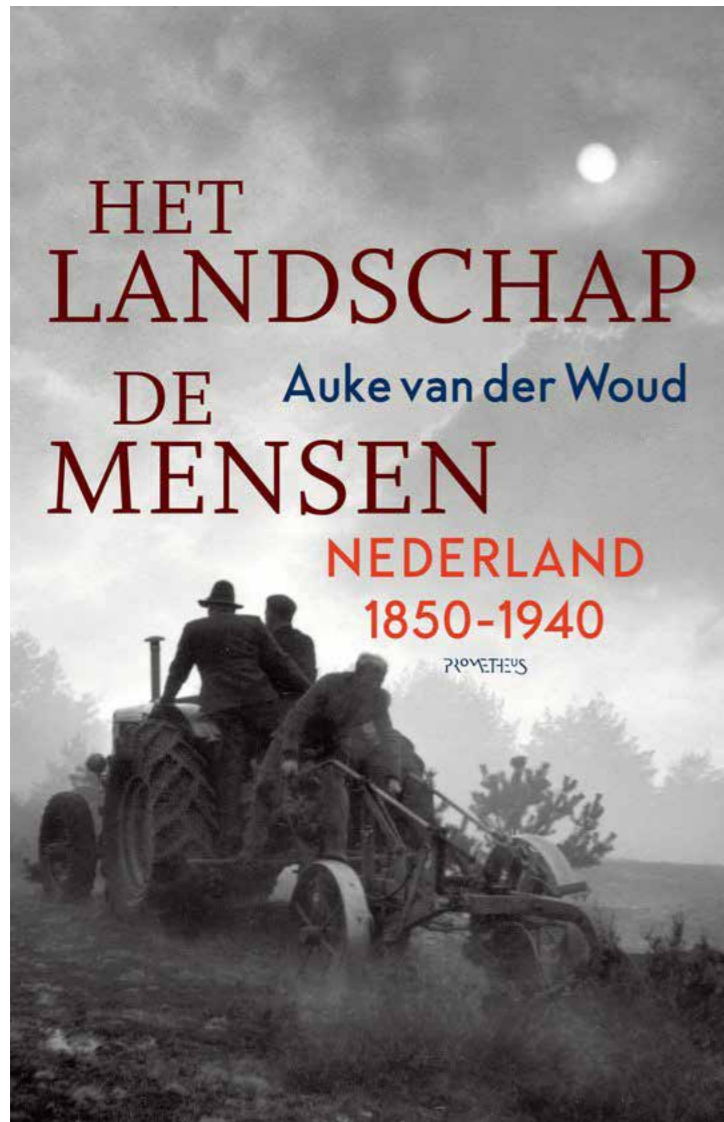


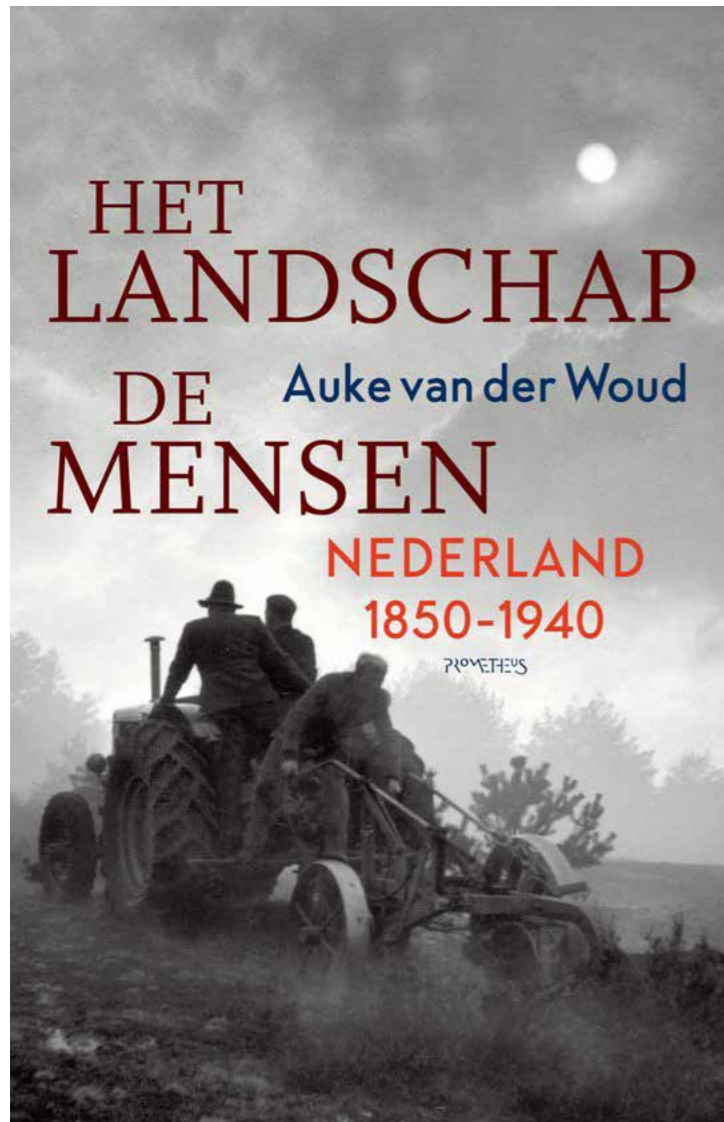
*Zomerpolders Fryslân; 's winters wateropslag, 's zomers
hooiland (beeld Jelle Jongsma)*



*Middeleeuws vloeiveidesysteem, water als vorm van
bemesting (beeld Jan Dolfing)*

*De strikte scheiding tussen landbouw en natuur
is ontstaan eind 19e eeuw;*



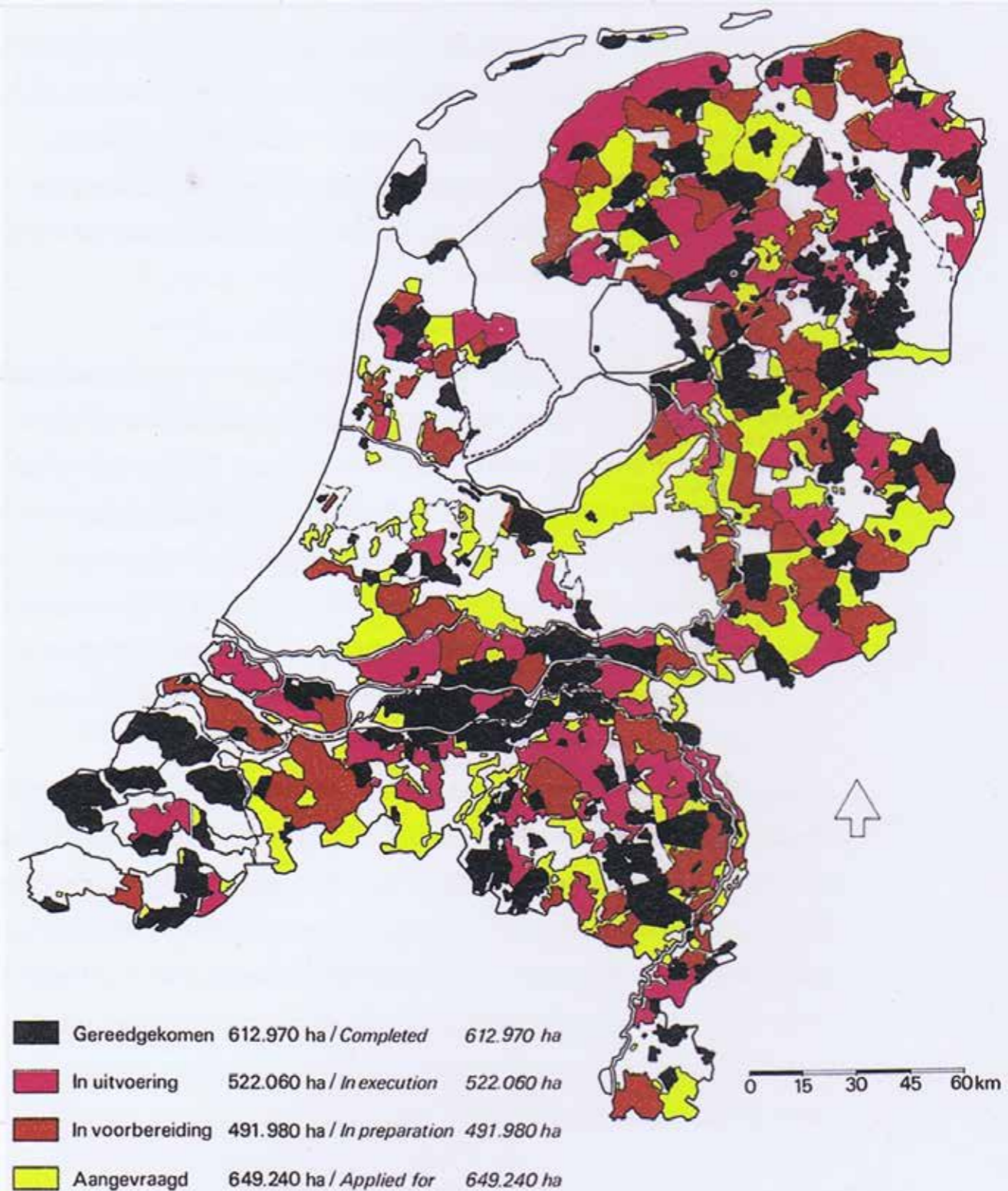


“Het landschap werd tussen 1850 en 1940 ‘nuttig’ gemaakt. Een zeer groot deel van het nationale grondgebied werd ontgonnen, diep omgeploegd, ontwaterd en vlakgemaakt. De toverformule heette ‘waarde creëren’. Zorgen dat iets wat weinig of niets opbrengt mooi wat geld oplevert”



beeld: 'Mansholt' - Toneelgroep Jan Vos

Kaart uit jaarverslag 1975 van de
Cultuurtechnische Dienst;
ruim 75% van het Nederlandse landschap is sinds 1945
aan snee geweest of zou nog aan snee komen.



bron: 'Kneedbaar landschap, kneedbaar volk - de heroïsche jaren van de ruilverkavelingen in Nederland' - Gerrie Andela

**Bij de ruilverkavelingsgolf na 1945
werd nut, welvaart gekoppeld
aan welzijn en heropvoeding**



bron: 'Kneedbaar landschap, kneedbaar volk - de heroïsche jaren van de ruilverkavelingen in Nederland' - Gerrie Andela



**De oude en nieuwe woonsituatie in Rottevalle (Fryslân);
respectievelijk koken in de stal en in een echte keuken**

*‘Van wederopbouw naar wederombouw
van ons landschap’*

*Hoe kunnen we de huidige maatschappelijke opgaven koppelen aan
een kleinschalige herverkaveling, een ruilverkaveling 2.0,
waarbij water en bodem sturend én verbindend zijn
voor landbouw + natuur?*

Hoe kunnen we de grondpuzzel opnieuw leggen?



Wie pakt de regie bij de wederombouw van Nederland?

Onderzoek 'Waardenverkaveling' Alblasserwaard (2019 - 2023)

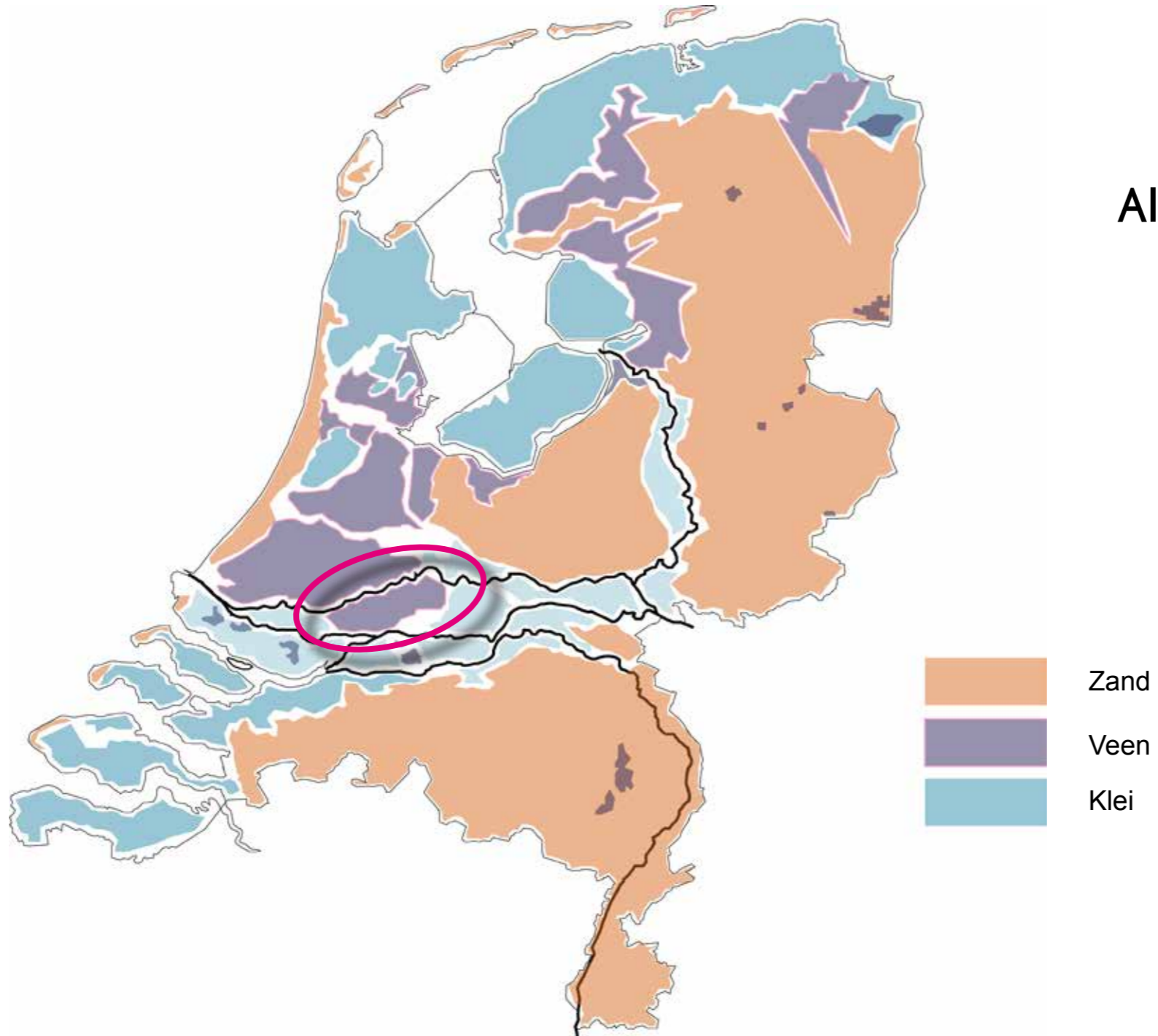
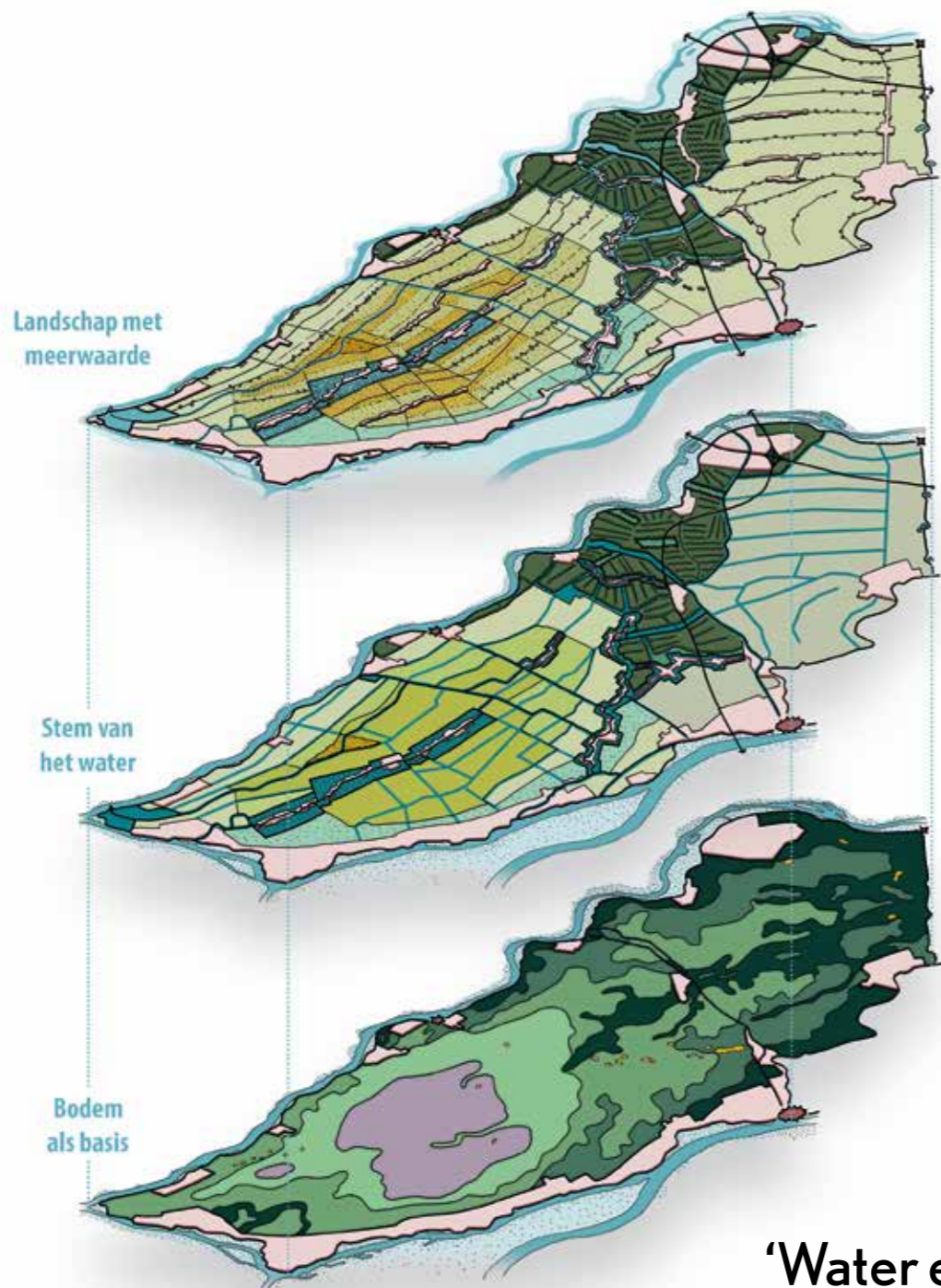


foto: Hans Peter Föllmi

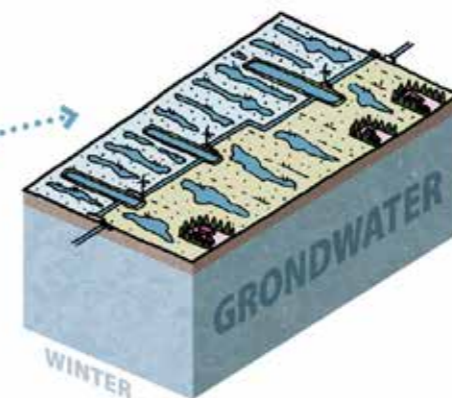
Hoe kunnen stoppende boeren een onderdeel van de toekomst worden?

Hoe kunnen stoppende boeren, bijvoorbeeld via een regionale grondbank, jonge boeren op weg helpen?

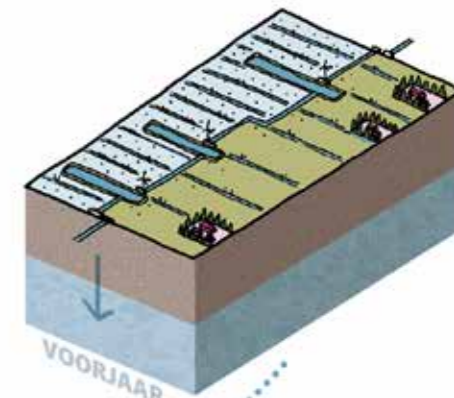




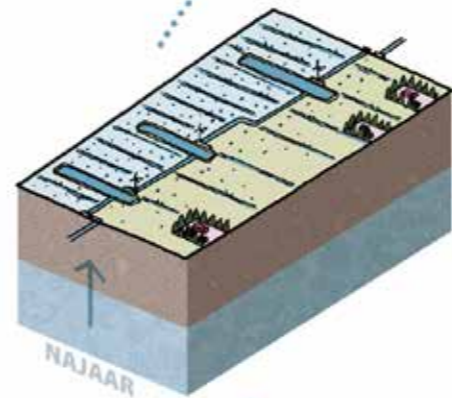
WINTER
 In de winter staat de volledige polder plasdras om zo het grondwaterniveau aan te vullen en bodemdaling in de Binnenwaard zo veel mogelijk te beperken. De koeien staan in de strooiselstal waardevolle mest te produceren.



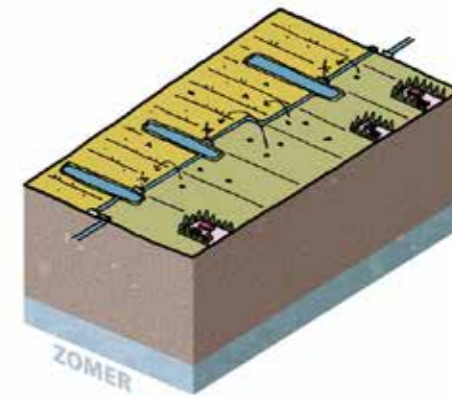
VOORJAAR
 In het voorjaar worden de huiskavels indien nodig 'drooggepompt' door onderbemaling, waarbij de boer autonomie heeft in handelen. De koeien staan in de wei en op kavelniveau wordt ruige mest opgebracht.



MEEBEWEGEN MET DE SEIZOENEN



NAJAAR
 In het najaar wordt het waterpeil overal weer opgezet naar hoogwaterniveau, nadat alle percelen zijn gemaaid en het hooi opgeslagen voor de winter.



ZOMER
 In de zomer gaat het jongvee naar de hooilanden op de veldkavels die langzaam opdrogen.

'Water en bodem sturend en verbindend'

Hoe kunnen we meebewegen met de seizoenen én met elkaar?

Hoe kunnen we het goede gesprek voeren over gedeelde waarden?



WAARDENVERKAVELING



SOCIAAL SPOOR

DIALOOG MET HET GEBIED
OVER WAARDEN



**RUIMTELIJKE ORDENINGS
SPOOR**

ONTWIKKELING OVERGANGSGEBIEDEN



**ECONOMISCH
SPOOR**

MARKTWERKING + ACTIEVE GRONDPOLITIEK OVERHEID



Ruilverkaveling 1.0

‘Nooit meer honger’

- Intensivering en rationalisatie volgens één landbouwrecept (voedselproductie door schaalvergroting)
- Verhoging van welvaart en welzijn (armoedebestrijding)
- Opgelegd en gefinancierd (grotendeels) door het Rijk
- Onteigening indien nodig
- De maakbare samenleving (optimisme)



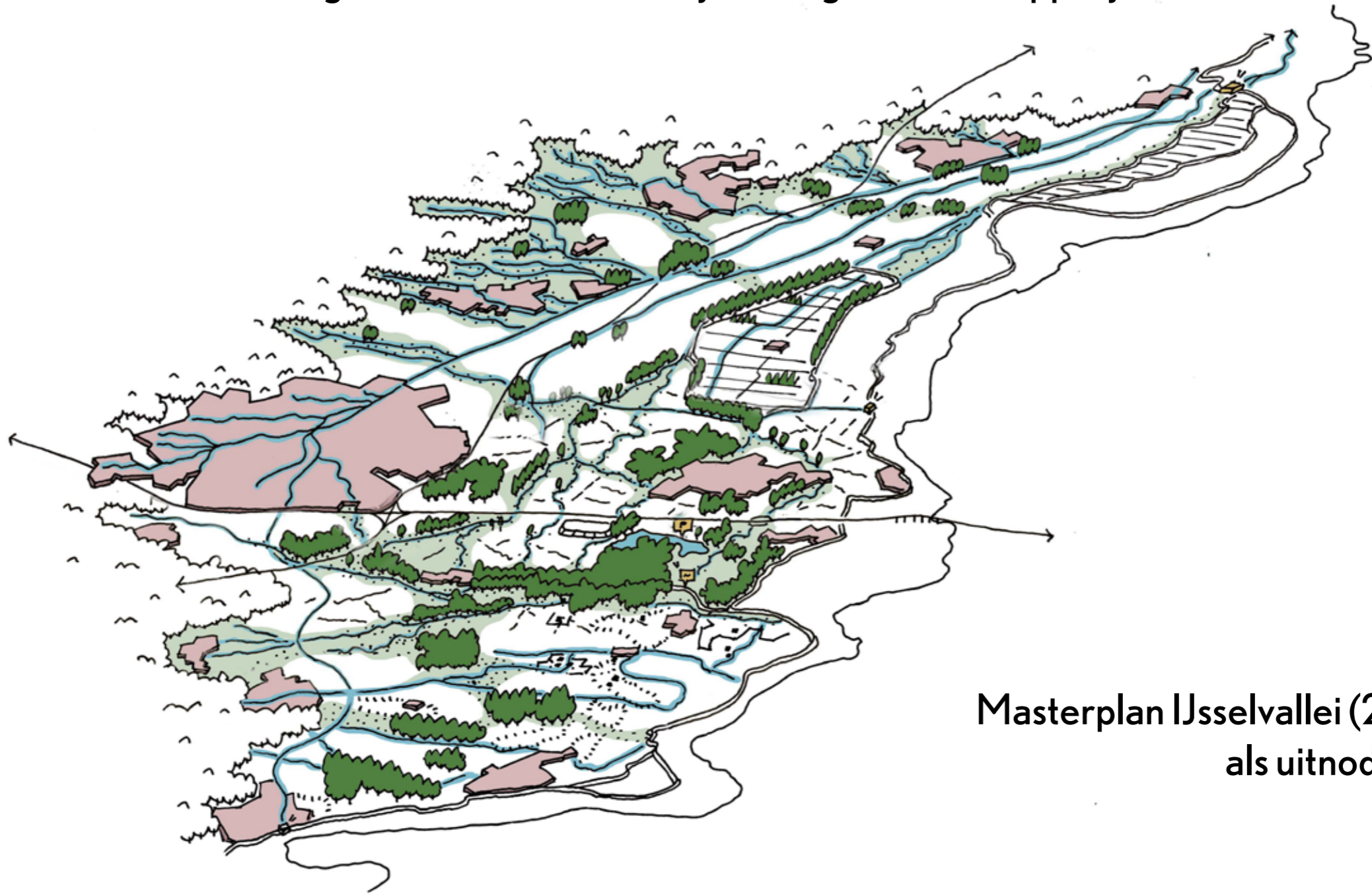
Waardenverkaveling (Ruilverkaveling 2.0)

‘Water en bodem sturend en verbindend’

- Op initiatief van de regio: provincie, waterschap, boeren, tbo's, burgers werken nauw samen in gebiedscommissie (waardencommissie)
- Een bredere waardering van gronden én van onze boeren (vasthouden water, vastleggen koolstof, versterken biodiversiteit). Wat zijn gedeelde waarden?
- Differentiatie en diversiteit volgens meerdere landbouwrecepten op basis van een toekomstbestendig bodem- en watersysteem
- Een goed gevulde grondbank (actieve grondpolitiek overheid) met ruilgronden en een aanvullend gebiedsfonds is voorwaardelijk
- De Wilg (Wet inrichting landelijk gebied) kan zekerheid bieden in onzekere tijden

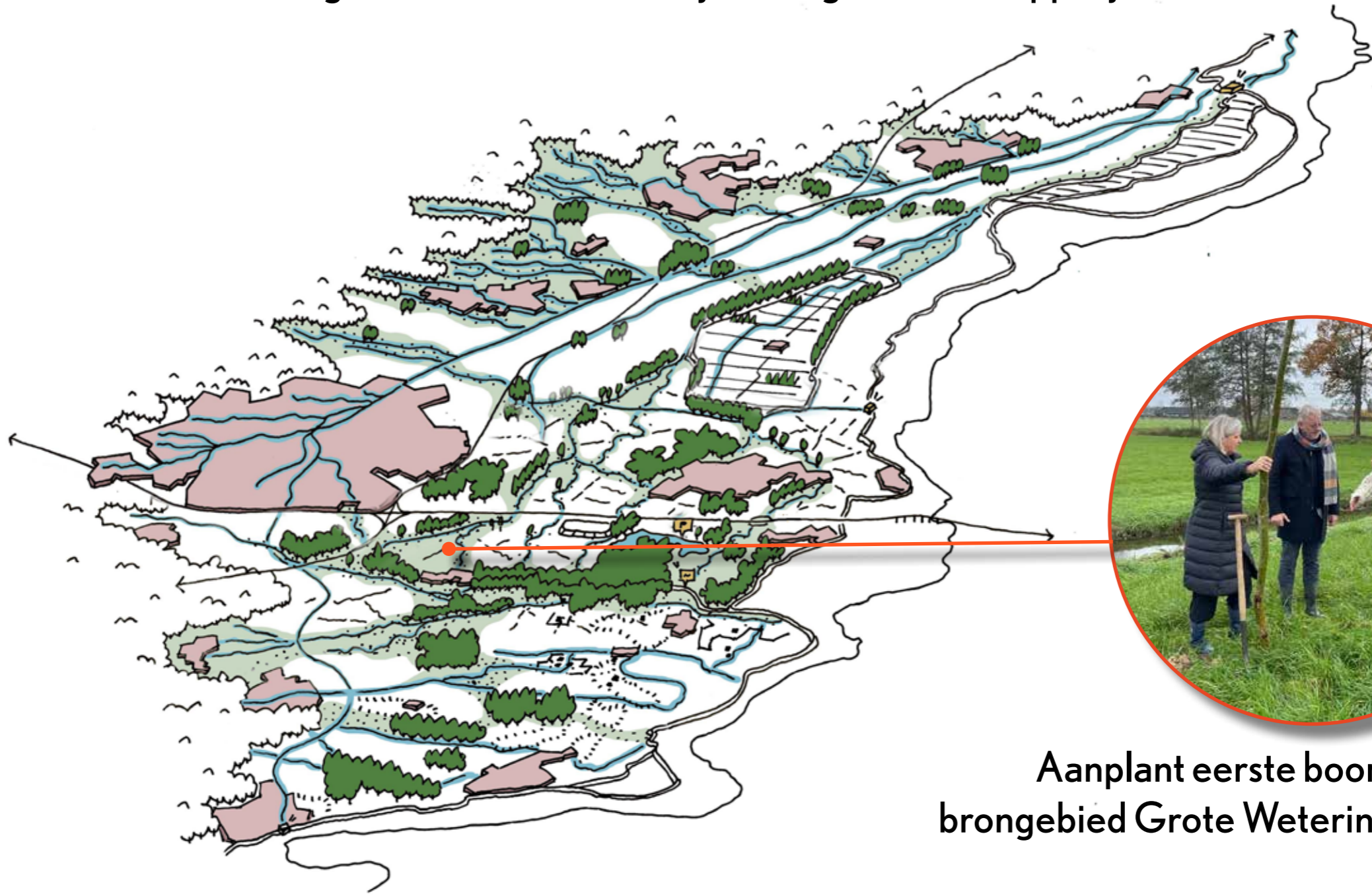


Maar ook de Wilg begint met een visie op het landschap van de toekomst, een inrichtingsplan. Waar willen we met een gebied naar toe? Wat zijn onze gemeenschappelijke waarden?



Masterplan IJsselvallei (2019 - 2023),
als uitnodigingsagenda

Maar ook de Wilg begint met een visie op het landschap van de toekomst, een inrichtingsplan. Waar willen we met een gebied naar toe? Wat zijn onze gemeenschappelijke waarden?



Aanplant eerste boom voor herstel
brongebied Grote Wetering (nov. 2023)

*Een minder strikte scheiding tussen landbouw en natuur,
een verweving 2.0, is randvoorwaardelijk om doelen op het gebied
van klimaat, water en biodiversiteit te kunnen behalen.*

*Dat vergt visie op landschapsschaal én
een open gesprek over gedeelde waarden.*



'Geworteld landschap'

Dank voor uw aandacht!

Peter de Ruyter, landschapsarchitect
Putten, 8 december 2023